

Blomberg

Tørretumbler

Brugermanualen

Tørketrommel

Brukerhåndboken



BTGX370W2



DA / NO

2960312680_DA030720.1959

Læs venligst denne brugsanvisning først!

Kære kunde

Tak, fordi du har valgt et Blomberg-produkt. Vi håber, at dit produkt, som er fremstillet med høj kvalitet og teknologi vil give dig de bedste resultater. Vi råder dig til at læse denne vejledning, og den anden ledsagende dokumentation omhyggeligt, før du bruger dit produkt og beholde den som fremtidig reference. Hvis du overdrager produktet til en anden, så giv manualen med. Vær opmærksom på alle detaljer og advarsler angivet i brugermanualen og følg instruktionerne heri. Brug denne brugsanvisning for modellen, som er angivet på forsiden.



- Læs vejledningen.

Forklaring af symbolerne

I hele denne brugsanvisning følgende symboler anvendt:



FARE!

- Advarsel mod elektrisk stød.



FARE!

- Advarsel mod brandfare.



ADVARSEL!

- Advarsel til farlige situationer med hensyn til liv og ejendom.



ADVARSEL!

- Advarsel mod varme overflader.



ADVARSEL!

- Advarsel om skoldningsfare.



BEMÆRK

- Vigtig information eller nyttige tips om brug.



Produktets emballagematerialer er fremstillet af genbrugsmaterialer i overensstemmelse med vores nationale miljøbestemmelser.

Bortskaf ikke emballagen med husholdningsaffaldet eller andet affald. Indlevér den på den lokale genbrugsplads.

1 Vigtige anvisninger for sikkerhed og miljø



BEMÆRK

- Dette afsnit indeholder sikkerhedsanvisninger, der vil hjælpe med at beskytte mod risiko for personskade eller skade på ejendom. Hvis du ikke følger disse instruktioner, bliver garantien annulleret.

1.1 Generel sikkerhed



ADVARSEL!

Denne maskine kan bruges af børn i alderen fra 8 år og derover og af personer med nedsat fysisk, sensorisk eller psykisk funktionsevne eller med manglende erfaring og viden, hvis de holdes under opsyn eller er blevet vejledt i brugen af maskinen på en sikker måde, og forstår hvilke farer, det indebærer. Børn bør ikke lege med produktet. Rengøring og brugervedligeholdelse må ikke foretages af børn uden opsyn. Børn på mindre end 3 år skal holdes væk medmindre de er under konstant overvågning.

- Justerbare fødder må ikke fjernes. Mellemmrummet mellem tørretumbleren og gulvet bør ikke reduceres med materialer såsom tæpper, træ og tape. Dette vil give problemer med tørretumbleren.



ADVARSEL!

Sørg altid for at få installation og reparationsprocedurer udført af det autoriserede servicecenter. Producenten er ikke ansvarlig for skader, der måtte opstå efter procedurer, der udføres af uautoriserede personer.

- Vask aldrig tørretumbleren ved at sprøjte eller hælde vand på den! Der er risiko for elektrisk stød!

For produkter med dampfunktion:



ADVARSEL!

- Brug kun destilleret vand eller vand, der er kondenseret i maskinens vandbeholder, til dampprogrammer. Brug ikke postevand eller tilsætningsmidler. Når der bruges kondenseret vand i vandtanken, skal det filtreres og renses for fibre.
- Åbn ikke lågen, når der kører dampprogrammer. Der kan sive varmt vand ud.
- Hvis vasketøj har pletter, skal pletterne fjernes, før der køres et dampprogram.
- Tøj, som lugter dårligt og skal have dampprogram (lugtfjerning), må ikke være snavset eller have pletter.
- Brug ikke rensesæt eller yderligere materialer i dampprogrammer eller andre programmer.

1.1.1 El-sikkerhed



FARE!

- Elektriske sikkerhedsanvisninger skal følges under tilslutning ved installationen.
- Slut tørretumbleren til en jordet stikkontakt beskyttet af en sikring på den værdi, der er angivet på typeskiltet. Få jord-installation udført af en autoriseret elektriker. Vores virksomhed er ikke ansvarlig for eventuelle skader, der vil opstå, når tørretumbleren anvendes uden jordforbindelse i overensstemmelse med de lokale regler.
- Spændingen og tilladt sikringsbeskyttelse er angivet på typeskiltet.
- Spændingen angivet på typeskiltet skal være lig med din forsyningsspænding.
- Frakobl tørretumbleren, når den ikke er i brug.
- Frakobl tørretumbleren fra lysnettet under installation, vedligeholdelse, rengøring og reparationer.
- Rør ikke ved opladeren med våde hænder! Tag aldrig stikket ud, ved at trække i kablet, Træk det altid ud, ved at tage fat i stikket.



ADVARSEL!

- Apparatet må ikke forsynes via en ekstern kontaktenhed, såsom en timer, eller forbindes til et kredsløb, der jævnligt tændes og slukkes af en hjælpeenhed.



FARE!

- Brug ikke forlængerledninger, multi-stik eller adaptore til at forbinde tørretumbleren til strømforsyningen, for at mindske risikoen for brand og elektrisk stød.
- Strømskiftet skal være let tilgængeligt efter installationen.
- Et beskadiget strømkabel skal skiftes ved at underrette det autoriserede servicecenter.
- Hvis tørretumbleren er defekt, må den ikke benyttes, medmindre den er repareret af et autoriseret servicecenter! Der er risiko for elektrisk stød!

1.1.2 Produktsikkerhed



FARE!

- Der kan ske overophedning af tøjet i tørretumbleren, hvis du annullerer programmet, eller hvis der sker strømafbrydelse, mens tørretumbleren kører. Denne varmekoncentration kan medføre selvantændelse og brand, så sørg altid for at aktivere ventilationsprogrammet for at afkøle tøjet, eller tag hurtigt alt tøjet ud af tørretumbleren, og hæng tøjet op, så varmen spredes.

Punkter, der skal tages i betragtning ved brandfare:

Det nedenfor angivne vasketøj eller genstande må ikke tørres i tørretumbleren på grund af brandfare.



FARE!

- Uvasket vasketøj
- Varer tilsmudset med olie, acetone, alkohol, brændselsolie, petroleum, pletfjernere, terpentin, paraffin eller paraffin-fjerner skal vaskes i varmt vand med masser af vaskemiddel, før det tørres i tørretumbler.

Af denne grund skal især de elementer, der indeholder de ovenfor specificerede pletter vaskes meget godt, for at gøre dette bruges passende vaskemiddel og vælg en høj vaske- temperatur.

Nedenfor er angivet vasketøj eller genstande som ikke må tørres i tørretumbleren på grund af brandfare:

- Beklædningsgenstande eller puder forstærket med gummi skum (latex-skum), badehætter, vandtætte tekstiler, materialer med gummiforstærkning og skumgummipuder.

Tøj rengjort med industrikemikalier. Elementer såsom lightere, tændstikker, mønter, metaldele, nåle osv. kan beskadige tromlen eller kan føre til funktionsfejl. Tjek derfor alt det vasketøjet, som du vil lægge i din tørretumbler.



ADVARSEL!

Stop aldrig tørretumbleren før programmet afslutter. Hvis du skal gøre dette, skal du fjerne alt vasketøj hurtigt og lægge det ud, for at sprede varmen.



FARE!

- Tøj, der er vasket utilstrækkeligt kan selvantændes, selv efter at tørringen er slut.
- Du skal sørge for tilstrækkelig ventilation for at forhindre gasser, der kommer ud fra enheder, der opererer med andre typer af brændstoffer, herunder åben ild fra at akkumulere i rummet på grund af efter-antændelses-effekten.



ADVARSEL!

- Undertøj, der indeholder metalforstærkninger bør ikke tørres i tørretumbleren. Tørretumbleren kan blive beskadiget, hvis metalforstærkninger går løs og knækker under tørringen.



BEMÆRK

- Brug skyllemiddel og lignende produkter i overensstemmelse med instrukserne fra deres producenter. Rengør fiberfilteret efter hver tørring. Start aldrig tørretumbleren uden fnugfilteret installeret.



ADVARSEL!

- Forsøg aldrig at reparere tørretumbleren selv. Udfør ikke reparations- eller udskiftningsprocedurer på produktet, selv hvis du kender eller har evnen til at udføre den nødvendige procedure, medmindre det klart er foreslået i betjeningsvejledningen eller den officielle servicemanual. Ellers vil du bringe dit liv og andres liv i fare.
- Der må ikke være en aflåseligt, skyde- eller hængslet dør, der kan blokere for åbningen af lågen på det sted, hvor din tørretumbler skal installeres.
- Installer tørretumbleren på steder, der er egnede til brug i hjemmet. (Badeværelse, lukket altan, garage osv.)
- Sørg for at kæledyr ikke kommer ind i tørretumbleren. Kontroller indersiden af tørretumbleren, før du betjener den.
- Læn dig ikke på lugen på tørretumbleren, når den er åben, ellers kan den vælte.
- Fnug må ikke kunne akkumuleres omkring tørretumbleren
- Tørretumbleren må ikke bruges, hvis der er blevet brugt industrielle kemikalier til rensning.
- Skyllemiddel eller lignende produkter skal bruges i overensstemmelse med vejledningen på skyllemidlet.



ADVARSEL!

- Afgangsluft må aldrig udledes til en trækkanal, der bruges til udledning af røggasser fra apparater, der afbrænder gas eller andre brændstoffer.

1.2 Montering over en vaskemaskine

- Fastholdelsesbeslag skal bruges mellem de to maskiner, når du installerer tørretumbleren oven på en vaskemaskine. Fastholdelsesbeslaget skal installeres af et autoriseret servicecenter.
- Den samlede vægt af vaskemaskine og tørretumbler - med fuldt indhold, når de er placeret oven på hinanden kommer op på ca. 180 kg. Placer produkterne på et fast gulv, der har tilstrækkelig bæreevne!



ADVARSEL!

- Vaskemaskinen kan ikke placeres på tørretumbleren. Vær opmærksom på de ovennævnte advarsler under installationen på din vaskemaskine.

Installationstabel til vaskemaskine og tørretumbler				
Tørretumbler dybde	Vaskemaskinedybde			
	62 cm	60 cm	54 cm	< 50 cm
54 cm	Kan installeres		Kan ikke installeres	
60 cm	Kan installeres	Kan ikke installeres		

1.3 Tilsigtet brug

- Tørretumbleren er designet til brug i hjemmet. Den er ikke egnet til kommerciel brug, og det må ikke anvendes til andre formål end den tilsigtede anvendelse.
- Brug kun tørretumbleren til tørring af tøj, der er mærket i overensstemmelse hermed.
- Producenten frasiger sig ethvert ansvar opstået fra forkert brug eller transport.
- Levetiden for tørretumbleren, som du har købt, er 10 år. I løbet af denne periode vil originale reservedele være til rådighed til at betjene tørretumbleren korrekt.

1.4 Børnesikkerhed

- Emballage er farlig for børnene. Hold emballagematerialer væk fra børn.
- El-produkter er farlige for børnene. Hold børn væk fra produktet, når det er i drift. Lad dem ikke manipulere med tørretumbleren. Brug børnesikringen, for at forhindre børn at manipulere med tørretumbleren.



BEMÆRK

Børnesikring er på kontrolpanelet.
(Se Børnelås)

- Hold lågen lukket, selv når tørretumbleren ikke er i brug.

1.5 Overholdelse af WEEE-regulativer og bortskaffelse af affaldsproduktet



Dette produkt er i overensstemmelse med EU's WEEE-direktiv (2012/19/EU). Dette produkt er forsynet med en klassificeringssymbol for affald af elektrisk og elektronisk udstyr (WEEE).

Dette produkt er fremstillet af dele og materialer af høj kvalitet, som kan genbruges og er egnet til genbrug. Bortskaf ikke affaldsproduktet sammen med normalt husholdnings- og andet affald ved slutningen af dets levetid. Produktet skal returneres til de korrekte centraler til genanvendelse af elektrisk og elektronisk udstyr. Kontakt venligst de lokale myndigheder for at lære om disse affaldscentraler.

1.6 Overholdelse RoHS-direktivet:

Det produkt, du har købt er i overensstemmelse med EU RoHS-direktiv (2011/65/EU). Det indeholder ikke skadelige eller forbudte stoffer, der er angivet i direktivet.

1.7 Yderligere oplysninger

Produktets emballagematerialer er fremstillet af genbrugsmaterialer i overensstemmelse med vores nationale miljøbestemmelser. Bortskaf ikke emballagen sammen med husholdningsaffald eller andet affald. Indlever emballagen på de indsamlingssteder, der udpeges af de lokale myndigheder.

1.8 Tekniske specifikationer

DA

Højde (justerbar)	84,6 cm / 86,6 cm*
Bredde	59,7 cm
Dybde	56,8 cm
Kapacitet (maks.)	7 kg**
Nettovægt (± %10)	34,5 kg
Spænding	Se typemærkat***
Nominel indgangseffekt	
Modelkode	

* Min. højde: Højde med de justerbare fødder lukket.

Max. højde: Højde med de justerbare fødder åbnet maksimalt.

** Tør vasketøjsvægt inden vask.

*** Typeetiket er placeret bag lågen.

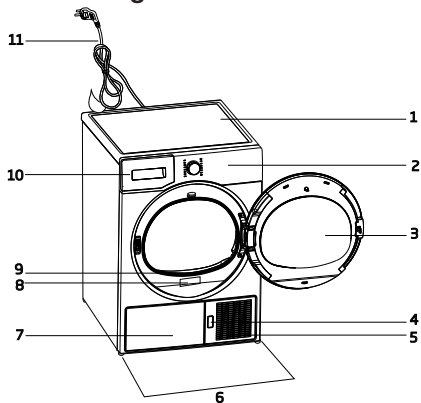


BEMÆRK

- Tekniske specifikationer for dette apparat kan ændres uden varsel, hvis det er for at forbedre kvaliteten af produktet.
- Figurene i denne manual er skematiske og svarer måske ikke helt til dit produkt.
- Værdierne, der står på etiketterne eller i dokumentationen, er opnået i laboratoriet i overensstemmelse med de relevante standarder. Alt afhængigt af apparatets funktionsmæssige og miljømæssige betingelser kan værdierne variere.



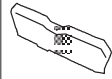




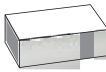
2 Din tørretumbler

2.1 Oversigt



1. Toppanel
2. Betjeningspanel
3. Låge
4. Knap til åbning af sparkepladen
5. Ventilationsgitre
6. Justerbare fødder
7. På modeller, hvor beholderen er for neden, sidder vandbeholderen bag sparkepladen
8. Typeskilt
9. Fngfilter
10. Skuffe med vandbeholder (på modeller, hvor vandbeholderen er placeret for oven)
11. Netledning

2.2 Indhold af pakke

	1. Vandaflø bsslange *		5. Tørrestativ brugervejledning*
	2. Filtersvamp*		6. Vandfyldnings beholder*
	3. Brugervejledning		7. Rent vand*
	4. Tørrestativ*		8. Duftkapsel gruppe*

*Kan leveres sammen med maskinen afhængigt af modellen.

3 Montering

Før du ringer det nærmeste autoriserede servicecenter for installation af tørretumbleren, skal du sikre, at elektrisk installation og afløb er egnede i henhold til brugervejledningen. Hvis de ikke er egnede, skal du kontakte en kvalificeret elektriker og tekniker til at foretage de nødvendige foranstaltninger.



BEMÆRK

- Forberedelse af tørretumblerens placering samt el- og spildevands-anlæg er kundens ansvar.



ADVARSEL!

- Før installation, skal du visuelt kontrollere, om tørretumbleren har nogen fejl. Installer ikke tørretumbleren, hvis den er beskadiget. Beskadigede produkter skaber risiko for din sikkerhed.

3.1 Passende placering for installation

Installer tørretumbleren på en stabil og plan overflade.

Tørretumbleren er tung. Flyt den ikke alene.



- Betjen din tørretumbler i et godt ventileret, støvfrit miljø.
- Mellemrummet mellem tørretumbleren og overfladen bør ikke reduceres med materialer såsom tæpper, træ og tape.
- Tildæk ikke ventilationsgitteret i tørretumbleren.
- Der må ikke være en aflåseligt, skyde- eller hængslet dør, der kan blokere for åbningen af lågen på det sted, hvor din tørretumbler skal installeres.
- Når tørretumbleren er installeret, bør den forblive på det samme sted, hvor dens forbindelser er udført. Når du installerer tørretumbleren, skal du sørge for, at dens bagvæg ikke rører overalt (hanen, stik, osv.).
- Tørretumbleren mindst 1 cm væk fra kanterne af andre møbler.
- Din tørretumbler kan betjenes ved temperaturer mellem +5°C og +35°C. Hvis driftsbetingelserne falder uden for dette område, vil driften af tørretumbleren

blive negativt påvirket, og den kan blive beskadiget.

- Bagsiden af tørretumbleren skal placeres mod en væg.

	FARE!
Anbring ikke tørretumbleren på strømkablet.	

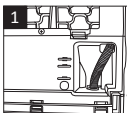
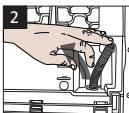
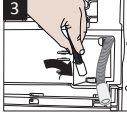

3.2 Fjernelse af transportsikkerhedsbeslaget


	ADVARSEL!
	<ul style="list-style-type: none">• Fjern transportsikkerhedsbeslaget, før du bruger tørretumbleren for første gang.• Hvis lågens svingretning kan ændres på apparatet, kan du se vejledningen til montering af vendbar dør.

3.3 Tilslutning til afløb

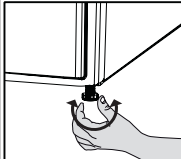
Du kan direkte fjerne akkumuleret vand gennem slangen, som er leveret med produktet i stedet for jævnlig tømning af vand, der opsamles i vandbeholderen.

Tilslutning af afløbsslangen

		1-2 Træk i slangen på bag på tørretumbleren med håndkraft for at afbryde den fra, hvor den er tilsluttet. Brug ikke værktøj til at fjerne slangen.
		
3 Tilslut den ene ende af afløbsslangen, som leveres med tørretumbleren til forbindelsespunktet, hvorfra du fjernede slangen fra produktet i forrige trin.		
4 Tilslut den anden ende af afløbsslangen direkte til spildevands afløb eller håndvask.		

	BEMÆRK
<ul style="list-style-type: none">• Afløbsslangen skal fastgøres til en højde på maksimalt 80 cm.• Sørg for, at afløbsslangen ikke bliver trådt på, og den ikke er bøjet mellem afløbet og maskinen.• Se den detaljerede beskrivelse, hvis der leveres en tilbehørspakke med produktet.	

3.4 Justering af fødderne

	<ul style="list-style-type: none">• Drej fødderne til venstre eller højre, indtil tørretumbleren står plant og fast.
---	--

3.5 Transport af tørretumbleren

Tøm alt vand ud, der er forblevet i tørretumbleren. Hvis forbindelsen til direkte afløb er oprettet, fjernes slangeforbindelser.

	ADVARSEL!
<ul style="list-style-type: none">• Vi anbefaler at bære tørretumbleren i opretstående stilling. Hvis det ikke er muligt at bære maskinen i oprejst position, anbefaler vi at transportere den ved at vippe den mod højre side, set fra forsiden.	

3.6 Udskiftning af pæren

I tilfælde af at der bruges en lampe i din tørretumbler. For at udskifte pære/LED som bruges til at oplyse din tørretumbler, ring til dit autoriserede servicecenter. Den eller de pærer, som anvendes i dette apparat, er uegnede til belysning i boliger. Formålet med denne lampe er at hjælpe brugeren med at lægge vasketøjet ind i tørretumbleren på en bekvem måde. Lamperne i dette apparat, skal kunne tåle ekstreme fysiske forhold, som vibrationer og temperaturer på over 50°C.

4 Forberedelse

4.1 Vasketøj egnet til tørring i tørretumbler

Følg altid instruktionerne på tøjmærkaterne. Tør kun det vasketøj, der har mærkat, som siger at det er egnet til tørring i en tørretumbler.

4.2 Vasketøj uegnet til tørring i tørretumbler



Artikler med dette symbol  bør ikke tørres i tørretumbleren.



BEMÆRK

- Sarte broderede tekstiler, uld, silke beklædningsgenstande, sarte og værdifulde tekstiler, lufttætte elementer og tylgardiner er ikke egnet til maskintørring.

4.3 Forberedelse af vasketøj til tørring

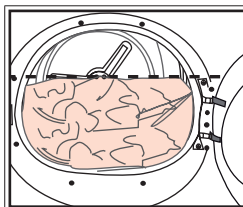
- Tøjstykker kan være sammenfiltret med hinanden efter vask. Adskil vasketøj før du placerer stykkerne i tørretumbleren.
- Tør beklædningsgenstande med metal tilbehør, såsom lynlåse med indersiden udad.
- Fastgør lynlåse, hægter og spænder og knapark.

4.4 Sådan opnås energibesparelser

- Centrifuger dit vasketøj ved en højere hastighed i din vaskemaskine.. Således afkortes tørretiden og energiforbruget reduceres.
- Sortér vasketøjet, afhængigt af dets type og tykkelse. Tør den samme type vasketøj sammen. For eksempel tørrer tynde viskestykker og duge tidligere end tykke håndklæder.
- Følg instruktionerne i brugervejledningen for programvalg.
- Åbn ikke maskinens låge under tørring, medmindre det er nødvendigt. Hvis du er helt sikker på at du skal åbne lågen, så hold den ikke åben i lang tid.
- Tilsæt ikke vådt vasketøj, mens tørretumbleren er i drift

- Modeller med kondensatorenhed: Rengør kondensatoren regelmæssigt en gang om måneden eller efter 30 ganges brug.
- Rens filteret regelmæssigt når der er synlige luftansamlinger på det eller når symbolet lyser, hvis der er et advarselssymbol til filterskuffe-rensning til stede.
- Modeller med aftræksenhed: Følg vejledningen vedrørende tilslutning til aftrækskanal, og rengør aftrækskanalen.
- Sørg for god udluftning under tørringen i det rum, hvor tørretumbleren står.

4.5 Korrekt opfyldningskapacitet



Følg instruktionerne i "Programvalg og forbrugstabel". Ilæg ikke mere end den angivne kapacitetsværdi i tabellen.

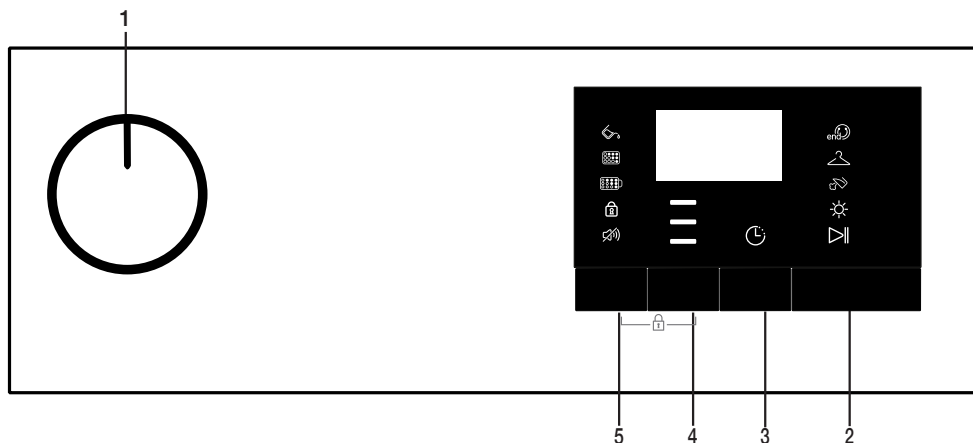
Følgende vægtangivelser er eksempler.

Vasketøj	Omtrentlig vægte (g) *	Vasketøj	Omtrentlig vægte (g) *
Quiltede bomuldstæpper (dobbelte)	1500	Bluser	150
Quiltede bomuldstæpper (enkelte)	1000	Bomulds skjorter	300
Lagner (dobbelte)	500	Skjorter	250
Lagner (enkelt)	350	Bomulds kjoler	500
Store duge	700	Kjoler	350
Små duge	250	Jeans	700
Teservietter	100	Lommetørklæder (10 stk.)	100
Badehåndklæder	700	T-shirts	125
Håndklæder	350		

*Vægt af tørt vasketøj før vask.

5 Betjening af produktet

5.1 Styrepanel



1. Tænd/Sluk-knappen/Programvalgsknap

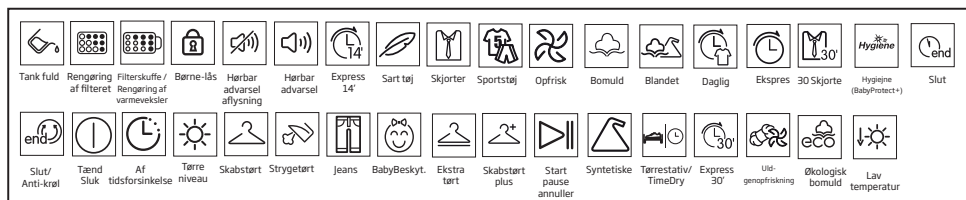
2. Start-/Stand-by-knap

3. Sluttids-knap

4. Tørriveau-knap

5. Brummervolumen/Tidsprogram-valgknappen

5.2 Symboler



5.3. Opsætning af tørretumbleren

- Tilslut tørretumbleren
- Åbn lugen.
- Placer tøjet i tørretumbleren, uden at krølle det.
- Skub og luk lågen i.

Vælg det ønskede program ved hjælp af Tænd/Sluk/program-knappen, maskinen vil tændes.




BEMÆRK

- Valg af et program med Tænd/Sluk/programvalgsknappen betyder ikke, at programmet er startet. Tryk på Start-/Stand-by-knappen for at starte programmet.



5.4 Programvalg og forbrugstabel

DA				
Programmer	Programbeskrivelse	Kapacitet (kg)	Spinnehastighed i vaskemaskine (rpm)	Tøringstid (minutter)
Bomuld strygetørt	Du kan tørre dit bomuldsvasketøj, der skal stryges i dette program for at få det let fugtigt, for at lette stryging. (Shirt, T-shirt, duge, osv.)	7	1000	115
Bomuld skabstørt	Du kan tørre alt dit bomuldsvasketøj på dette program. (T-shirt, bukser, pyjamas, babytøj, undertøj, linned, osv.) Du kan lægge dit vasketøj i garderoben uden stryging.	7	1000	137
Bomuld Skabstørt Extra	Du kan tørre dit tykke bomuldsvasketøj i dette program som håndklæder, badekåbe, osv. Du kan lægge dit vasketøj i garderoben uden stryging.	7	1000	160
Syntetisk strygetørt	Du kan tørre dit syntetiske vasketøj, der skal stryges i dette program for at få det let fugtigt, for at lette stryging. (Shirt, T-shirt, duge, osv.)	3,5	800	43
Syntetisk skabstørt	Du kan tørre alt dit syntetiske vasketøj på dette program. (Skjorte, T-shirt, undertøj, duge, osv.) Du kan lægge dit vasketøj i garderoben uden stryging.	3,5	800	55
Daglig	Du kan tørre både bomuld og syntetisk tøjvask med dette program.	4	1000	68
Sportstøj	Du kan tørre dit sportstøj der er egnet til tørretumbling på dette program.	4	1000	100
Opfriske	Den udfører kun ventilation i 10 minutter uden at blæse varm luft. Du kan lufte bomuld og lærredsvasketøj, der har været indelukket i lang tid, og fjerne lugt i dem.	-	-	10
Tidsstyret	Du kan vælge fra tidsprogrammer mellem 10 og 160 minutter for at opnå det ønskede tørretrin ved lav temperatur. I dette program svarer tørretumblerens driftstid til den indstillede tid, uafhængigt af vasketøjets tørhed. Dette produkt fås med en tørrekurv som ekstraudstyr. For produkter, der sælges uden en kurv, kan du få en kurv fra en autoriseret service, og brug de ovennævnte tørreprogrammer. For detaljer om brug, se brugervejledningen til tørringskurven.	-	-	-
Finvask	Du kan tørre din sarte vasketøj eller vasketøj med håndvaskssymbol (silkebluser, tyndt undertøj, osv.) på lav temperatur i dette program.	2	600	60
Blandet	Brug dette program til at tørre uden pigmenteret syntetisk vasketøj og bomuldsting sammen.	4	1000	88
BabyProtect	Program, der bruges til babytøj med kan-tørres-godkendelse på etiketten	3	1200	85
Jeans	Du kan tørre denimbukser, nederdele, skjorter eller jakker på dette program.	4	1200	95

Finvask/Skjorter	Det tørrer skjorter på en mere forsigtig måde, og forårsager mindre krøl og lettere strygning.	1,5	1200	40
Ekspres 14'	Tørrer skjorter mere delikat og forårsager dermed mindre folder for nem strygning.	0,5	1200	14
Værdier for energiforbrug				
Programmer	Kapacitet (kg)	Spinhastighed i vaskemaskine (rpm)	Omtrentlig mængde af resterende fugtighed	Værdier for energiforbrug i kWh
Skabstørt til bomuld*	7	1000	60%	4,17
Bomuld strygetørt	7	1000	60%	3,40
Skabstørt til syntetisk	3,5	800	40%	1,50
	Program til skabstørt bomuld*, der anvendes ved fuld og delvis belastning er et almindeligt tørreprogram, hvor oplysningerne på mærket og i oplysningskemaet angiver, at programmet er velegnet til tørring af normalt vådt bomuldsvasketøj og er det mest effektive program med hensyn til energiforbrug for bomuld.			

* : Energy Label standardprogram (EN 61121:2012) Alle værdier i tabellen er fastlagt i henhold til EN 61121:2012-standarden. Forbrugsværdier kan variere fra værdierne i tabellen afhængigt af vasketøjstypen, centrifugeringsgraden, luftforhold og spændingsniveauer.

5.5 Hjælpefunktioner

Brummer/timer

Tørretumbleren giver en hørbar advarsel, når programmet er afsluttet. Hvis du ikke vil have maskinen til at give en advarsel, skal du trykke på knappen "Buzzer/Time". Når du trykker på knappen Buzzer/time, lyser der en lampe, og der vises ingen akustisk advarsel, når programmet slutter.



BEMÆRK

- Du kan vælge denne funktion før eller efter programmet starter.

Buzzer/Time-knappen bruges til at justere programvarigheden, mens Rack/Time-programmerne vælges.

Tørreniveau

Knappen tørhedsniveau bruges til justering til det ønskede tørhedsniveau. Programmets varighed kan ændre sig afhængigt af valget.



BEMÆRK

- Du kan kun aktivere denne funktion før programmet er startet.

Sluttidspunkt

Du kan udskyde afslutningen af programmets varighed i op til 24 timer med funktionen slutvarighed.

1. Åbn lugen og læg dit vasketøj ind.
2. Vælg tørreprogram.
3. Tryk på valgknappen slutvarighed og indstil forsinkelsen af den varighed, du ønsker. LED'en sluttid lyser. (Når du trykker og holder knappen nede, fortsætter sluttid non-stop).
4. Tryk på Start/Stand-by-knappen. Nedtællingen af sluttid starter. “.” Skilletegnet i midten af den viste forsinkelses-varighed blinker.



Du kan tilføje eller fjerne vasketøj inden sluttidspunktet. Tiden på displayet er summen af den normale tørretid og afslutningsvarigheden. Sluttidssymbolet slukkes ved afslutningen af nedtællingen, tørring starter og varigheden af programmet vises.

Ændring af tidsforsinkelsen

Hvis du ønsker at ændre varigheden under nedtællingen:

Annuler programmet ved at aktivere tænd/sluk/program-håndtaget. Vælg det ønskede program, og gentag valgprocessen for sluttid.

Annulering af forsinkelsesfunktion

Hvis du ønsker at annullere forsinkelsestids-nedtælling og starte programmet med det samme:

Annuler programmet ved at aktivere tænd/sluk/program-håndtaget. Vælg det ønskede program, og tryk på knappen Start/Standby.

5.6 Advarselsindikatorer



BEMÆRK

- Indikatorpaneler kan variere afhængigt af modellen af din tørretumbler.

Filter-rengøring

Når programmet er afsluttet starter advarselsindikator for filterrensning.

Vandbeholder

Når programmet er afsluttet starter advarselsindikator for tømning af vandtanken.

Hvis vandbeholderen fyldes op, mens programmet kører, begynder en advarselslampe at blin-

ke, og maskinen går i stand-by. I så fald tøm vandet ud af vandbeholderen og start programmet ved at trykke på Start/Stand-by-knappen. Advarselslampe slukker og programmet genoptages.

Filterskuffe / Rengøring af varmeveksler

Advarselssymbolet blinker, for at minde om at filterskuffen skal rengøres.

5.7 Start af programmet

Tryk på Start/Stand-by-knappen for at starte programmet.

Start/Stand-by og tørre-indikatorer tænder for at vise at programmet er startet.

5.8 Børnelås

Maskinen er udstyret med en børnelås, der forhindrer at maskinens programafvikling påvirkes, når der trykkes på knapperne under drift af et program. Når børnelåsen er aktiv, er alle knapperne på betjeningspanelet aktive, undtagen Tænd/Sluk/Program-knappen.

Tryk samtidigt på tørreniveaet og brummerknappen for 3 knapper for at aktivere børnesikringen.

Børnesikringen skal deaktiveres for at kunne starte et nyt program efter det nuværende program udløber, eller at være i stand til at gribe ind i det nuværende program. For at deaktivere Børnelåsen, holdes de samme knapper nedtrykket i 3 sekunder.



BEMÆRK

- Når børnesikringen er aktiveret, tændes børnelås-advarselsindikatoren på displayet.
- Børnelåsen deaktiveres, når maskinen slukkes og tændes igen med On/Off/Cancel-knappen.

Når børnesikringen er aktiv:

Når maskinen kører eller er i standby-tilstand vil indikatorsymbolerne ikke ændres ved at ændre placeringen af knappen programvalg.



BEMÆRK

- Når tørretumbleren kører, og barnelåsen er aktiv, bipper den to gange, når programvælgeren drejes. Hvis barnelåsen er deaktiveret uden at dreje programvalgknappen tilbage til dens tidligere position, afbrydes programmet på grund af ændringen i programvalgknappens position.

5.9 Ændring af programmet, når det er startet

Du kan ændre det program, du har valgt til at tørre dit vasketøj med til et andet program efter at maskinen begynder at køre.

Vælg f.eks. Extra Dry-programmet ved at dreje på Tænd/Sluk/Programvalgknappen for at vælge Extra Dry i stedet for Iron Dry.

Tryk på Start/Stand-by-knappen for at starte programmet.

Tilføjelse og fjernelse af tøj under stand-by Hvis du ønsker at tilføje eller fjerne vasketøj efter at tørreprogrammet starter:

Tryk på Start/Stand-by-knappen for at sætte maskinen i Stand-by-tilstand. Tørre-operationen stopper.

Åben lugen i Stand-by tilstand, og luk døren efter at du fjerner eller tilføjer vasketøj.

Tryk på Start/Stand-by-knappen for at starte programmet.



BEMÆRK

- Tilføjelse af vasketøj foretaget efter at tørringen startede kan forårsage at det tørrede vasketøj i maskinen blandes med det våde vasketøj og gør at vasketøjet forbliver fugtigt efter afslutningen.
- Tilføjelse eller fjernelse af vasketøj under tørring kan gentages så mange gange som du ønsker. Men denne proces vil løbende afbryde tørringen, og vil forlænge programmets varighed og forøge energiforbruget. Det anbefales derfor, at tilføje vasketøj før programmet starter.
- Hvis et nyt program vælges ved at ændre positionen af programvalgsknappen, mens maskinen er i stand-by mode, slutter det igangværende program.



ADVARSEL!

- Undgå kontakt med den indvendige overflade af tromlen, når der tilføjes eller fjernes vasketøj i et igangværende program. Tromlens overflade er varm.

5.10 Annullering af programmet

Hvis du ønsker at annullere programmet og afslutte tørringen af en eller anden grund, efter at maskinen begynder at køre, så drej på Tænd/Sluk/Annuller-knappen, og programmet vil blive annulleret.



ADVARSEL!

- Da det tørrede vasketøj vil være alt for varmt, når du annullerer programmet, mens tørretumbleren kører, kan du aktivere oprfrisningsprogrammet for at køle det ned.

5.11 Afslutning af programmet

Ved afslutningen af programmet tænder Fiber-filter og Vandtank-advarselssymbolerne på programindikatoren. Lågen kan åbnes og maskinen bliver klar til den næste kørsel.

Sæt Tænd/Sluk/Programvælgeren til Tænd/Sluk for at slukke for tørretumbleren.



BEMÆRK

- Hvis vasketøjet ikke fjernes, efter at programmet er færdigt, aktiveres rynkeforebyggelsesfunktionen i 2 timer, for at forhindre vasketøjet inde i maskinen i at blive rynket. Programmet tumbler vasketøjet med 10-minutters intervaller, for at forhindre det i at rynke.

6 Vedligeholdelse og rengøring

Produktets servicelevetid udvides og hyppigt oplevede problemer vil blive reduceret, hvis det renses med jævne mellemrum.



FARE!

Dette produkt skal frakobles under vedligeholdelses- og rengøringsarbejder (kontrolpanel, krop osv.).

6.1 Fugfilter / lugens inderside

Fug og fibre som frigøres fra vasketøjet til luften under tørringen opsamles i fugfilteret.



ADVARSEL!

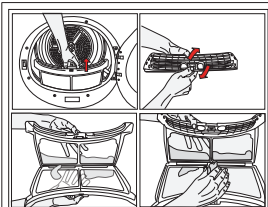
- Rengør altid fugfilteret og de indvendige overflader af lugen efter hver tørreproces.



BEMÆRK

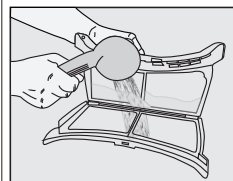
- Du kan rense fugfilterets hulrum med en støvsuger.

For at rense fugfilteret:



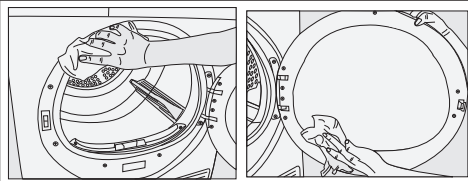
- Åbn lågen.
- Fjern fugfilter ved at trække det opad og åbn fugfilteret.

- Fjern fug, fibre og bomuldstrævler med hånden eller med en blød klud.
- Luk fugfilteret og sæt det tilbage i åbningen.

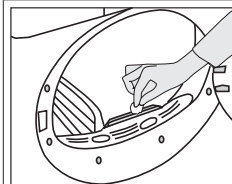


Der kan aflejres et lag filterporene, som kan forårsage tilstopning af filteret efter brug af tørretumbleren i et stykke tid. Vask fugfilteret med varmt vand, for at fjerne det lag, der opbygges på fugfilterets overflade. Tør fugfilteret helt, før du geninstallerer det.

- Rengør hele indersiden af lugen og lågens pakning med en blød, fugtig klud.



6.2 Rengøring af sensoren



Der er fugtsensorer i tørretumbleren, der registrerer, om tøjet er tørt eller ej. Sådan renses sensorerne:

- Åbn lågen på tørretumbleren.
- Lad maskinen køle ned, hvis den stadig er varm som følge af tørreprocessen.
- Aftør sensorens metaloverflader med en blød klud, fugtet med eddike og tør dem.



BEMÆRK

- Rens sensorernes metaloverflader 4 gange årligt.
- Brug ikke metalværktøj ved rengøring af sensorernes metaloverflader.



ADVARSEL!

- Brug aldrig opløsningsmidler, rengøringsmidler eller lignende stoffer til rengøring på grund af risikoen for brand og eksplosion!

6.3 Tømning af vandbeholderen

Fugtigheden i vasketøjet fjernes og kondenseres under tørringsprocessen og det vand, der fremkommer akkumuleres i vandtanken. Tøm vandbeholderen efter hver tørreproces.



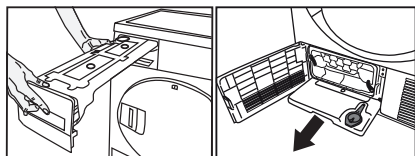
ADVARSEL!

- Kondensvand kan ikke drikkes!
- Fjern aldrig vandtanken, når programmet kører!

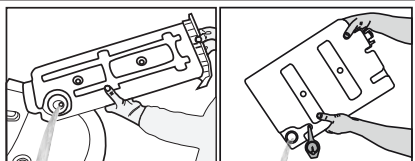
Hvis du glemmer at tømme vandtanken, vil maskinen stoppe under de efterfølgende tørrecykler når vandbeholderen er fuld, og advarselssymbolet Vandtank blinker. Hvis dette er tilfældet, så tøm vandtanken og tryk på Start/ Pause-knappen for at genoptage tørre-cykler.

Tømning af vandbeholderen

1. Fjern vandtanken i skuffen eller beholderen forsigtigt.



2. Hæld vandet ud af tanken.



- Hvis der er frugophobning i tragten af vandtanken, så rengør den under rindende vand.
- Placer vandtanken inde i holderen.



BEMÆRK

- Hvis direkte vandafløb anvendes som en mulighed, er der ikke behov for at tømme vandtanken.

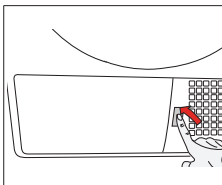
6.4 Til kondensatoren;



BEMÆRK

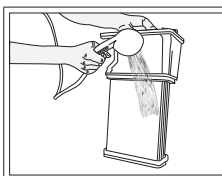
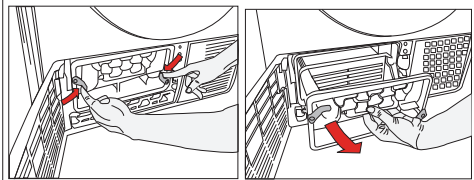
- Rengør kondensatoren efter hver 30 tørrecykler eller en gang om måneden.

o rengør kondensatoren:

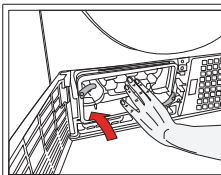


- Hvis der er udført en tørreproces, skal du åbne lugen på maskinen og vente, indtil den køler ned

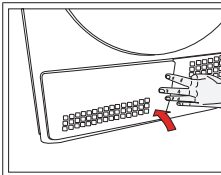
- Lås de to kondensatorlåse op efter åbning af sparkpladen
- Træk kondensatoren ud.



Rengør kondensatoren ved at påføre trykvand med et bruserarmatur og vent til vandet løber ud.



Placer kulfilter i dets holder. Fastgør de 2 låse og sørg for, at de sidder sikkert.



Luk sparkepladens dæksel.

7 Fejlfinding

Tørringen tager for lang tid.

Porene i fiberfilteret kan være blokeret.>>>Vask filteret med varmt vand.

Filterskuffen kan være blokeret.>>>Rengør svampen og filterstoffet (hvis relevant) i filterskuffen (for produkter med varmpumpe)

Kondensatoren kan være blokeret.>>>Vask kondensatoren (for produkter med kondensator).

Ventilationsgitteret foran på maskinen kan være lukket.>>>Fjern genstande, der blokerer for luftstrømmen foran ventilationsgitteret.

Ventilationen kan være utilstrækkelig, fordi der er for lidt plads på det sted, hvor maskinen er monteret.>>>Åbn døren eller vinduerne for undgå meget høje rumtemperaturer.

Der kan være dannet et kalklag på fugtsensoren.>>>Rengør fugtsensoren.

Der kan være lagt for meget vasketøj i tørretumbleren.>>>Læg ikke for meget tøj i tørretumbleren. Vasketøjet er muligvis ikke blevet centrifugeret tilstrækkeligt.>>>Centrifuger tøjet ved højere hastighed i vaskemaskinen.

Tøjet er fugtigt efter tørring.

Der kan være blevet brugt et program, der ikke er egnet til typen af vasketøj.>>>Se vaskeanvisningerne på tøjet, og vælg et program, der er egnet til tøjets type, eller brug eventuelt yderligere tidsprogrammer.

Porene i fiberfilteret kan være blokeret.>>>Vask filteret med varmt vand.

Kondensatoren kan være blokeret.>>>Vask kondensatoren (for produkter med kondensator).

Filterskuffen kan være blokeret. >>> Rengør svampen og filterstoffet (hvis relevant) i filterskuffen (for produkter med varmpumpe)

Der kan være lagt for meget vasketøj i tørretumbleren.>>>Læg ikke for meget tøj i tørretumbleren. Vasketøjet er muligvis ikke blevet centrifugeret tilstrækkeligt.>>>Centrifuger tøjet ved højere hastighed i vaskemaskinen.

Tørretumbleren starter ikke, eller programmet kan ikke startes. Tørretumbleren sætter ikke i gang, efter den er konfigureret.

Netstikket er muligvis taget ud. >>> Sørg for, at netstikket er sat i stikkontakten.

Lågen kan være åben. >>> Sørg for, at lågen er lukket helt. Der er muligvis ikke valgt et program, eller Start/Standby-knappen er ikke trykket ind. >>> Tjek, at programmet er valgt, og tørretumbleren ikke er i standby-position.

Bømsikring kan være aktiveret. >>> Deaktiver bømsikringen.

Programmet sluttede for tidligt uden grund.

Lågen er muligvis ikke lukket helt. >>> Sørg for, at lågen er lukket helt.

Der kan have været strømafbrydelse. >>> Tryk på Start/Standby-knappen for at starte programmet.

Vandbeholderen kan være fuld. >>> Tøm vandbeholderen.

Tøjet er krympet, blevet stift eller ødelagt.

Der kan være blevet brugt et program, der ikke er egnet til typen af vasketøj.>>>Se vaskeanvisningerne på tøjet, og vælg et program, der er egnet til tøjet.

Lysét i tørretumbleren tændes ikke (for modeller med lampe).

Tørretumbleren er muligvis ikke blevet tændt med On/off-knappen, eller der er ikke valgt et program for tørretumbleren uden On/off-knap. >>> Sørg for, at tørretumbleren er tændt.

Lampen kan være defekt. >>> Kontakt et autoriseret servicecenter for at få udskiftet lampen.

Advarselssymbol/-LED for rengøring af filter lyser eller blinker.

Fiberfilteret er muligvis ikke blevet rengjort. >>> Rengør filteret.

Filterrummet kan være blokeret af frug. >>> Rengør filterrummet.

Der kan have samlet sig en belægning af frug, der blokerer porene i frugfilteret. >>> Vask filteret med varmt vand.

Kondensatoren kan være blokeret. >>> Vask kondensatoren.

Der drypper vand fra indfyldningslågen.

Der kan have samlet sig fibre på indfyldningslågens inderside og på indfyldningslågens pakning. >>> Rengør indfyldningslågens indre overflader og overfladene på indfyldningslågens pakning.

Indfyldningslågen åbner af sig selv.

Indfyldningslågen er muligvis ikke lukket helt. >>> Tryk på indfyldningslågen, indtil du hører lukkelyden.

Advarselssymbol/-LED for vandbeholderen er tændt/ blinker.

Vandbeholderen kan være fuld. >>> Tøm vandbeholderen. Vandafledningsslangen kan være faldet sammen. >>> Hvis produktet er sluttet direkte til afløbet, kan du kontrollere vandafledningsslangen.

Dampsymbolet blinker (for produkter med dampfunktion)

Dampbeholderen kan være tom => Fyld damptanken med destilleret eller kondenseret vand.

Dampprogrammer starter ikke (for produkter med dampfunktion)

Dampbeholderen kan være tom, advarselsskiltet for dampbeholderen kan lyse op på skærmen => Fyld damptanken, indtil dampskiltet slukkes.

Krøllet tøj bliver ikke glattere med anti-krølprogrammet (for produkter med dampfunktion).

Der kan være lagt for meget vasketøj i tørretumbleren => Læg den angivne mængde vasketøj i maskinen.

Der kan være valgt en dampniveau på et lavt niveau => Vælg et program med mere damp.

Efter programmet er fuldført, kan vasketøjet have ligget for længe i tørretumbleren. => Tag vasketøjet ud, så snart programmet er færdigt, og hæng det op.

Lugten i vasketøjet er ikke blevet mindre med lugtfjerningsprogrammet (for produkter med lugtfjerningsprogram).

Der kan være lagt for meget vasketøj i tørretumbleren => Læg den angivne mængde vasketøj i maskinen.

Der kan være valgt en dampniveau på et lavt niveau => Vælg et program med mere damp.



ADVARSEL!

- Hvis problemet fortsætter, selv om vejledningen i dette afsnit er blevet fulgt, skal du kontakte et autoriseret servicecenter. Forsøg aldrig at reparere produktet selv.



BEMÆRK

- Hvis du opdager et problem på en del af dit apparat, kan du anmode om en erstatning ved at kontakte det autoriserede servicecenter og opgive apparatets modelnummer.
- Brug af apparatet med ikke originale reservedele kan få apparatet til at fejle.
- Fabrikanten og distributøren er ikke erstatningsansvarlige for fejl, der opstår på grund af ikke-originale reservedele.

PRODUKTBLAD

Overholder Kommissionens delegerede forordning (EU) Nr. 392/2012

Leverandørens navn eller varemærke		BLOMBERG
Modelnavn		BTGX370W2 7182481820
Nominel kapacitet (kg)		7.0
Type af tørretumbler	Luftventileret	-
	Kondensator	•
Energiklasse ⁽¹⁾		B
Årligt energiforbrug (kWh) ⁽²⁾		504,2
Type af kontrol	Automatisk	•
	Ikke automatisk	-
Energiforbrug af standard bomuldprogram ved fuld belastning (kWh)		4,17
Energiforbrug af standard bomuldprogram ved delvis belastning (kWh)		2,34
Energiforbrug i slukket tilstand for standard bomuldprogram ved fuld belastning, P ₀ (W)		0,50
Energiforbrug i tændt tilstand for standard bomuldprogram ved fuld belastning, P _t (W)		1,00
Varighed af tændt tilstand (min)		30
Standard bomuldprogram ⁽³⁾		•
Programtid af standard bomuldprogram ved fuld belastning, T _{WR} (min)		137
Programtid af standard bomuldprogram ved delvis belastning, T _{WR1/2} (min)		78
Vægtet programtid af standard bomuldprogram ved fuld og delvis belastning (T _t)		103
Kondenseffektivitetsklasse ⁽⁴⁾		B
Gennemsnitlig kondenseffektivitet af standard bomuldprogram ved delvis belastning, C _{WR}		81%
Gennemsnitlig kondenseffektivitet af standard bomuldprogram ved delvis belastning, C _{WR1/2}		81%
Vægtet kondenseffektivitet af standard bomuldprogram ved fuld og delvis belastning, C _t		81%
Lydeffektniveau for standard bomuldprogram ved fuld belastning ⁽⁵⁾		65
Indbygget		-

• : Ja - : Nej

(1) Skala fra A+++ (lavt forbrug) til D (højt forbrug)

(2) Energiforbrug baseret på 160 tørrecykler af standard bomuldprogram ved fuld og delvis belastning og forbruget af energibesparende tilstande. Det faktiske energiforbrug per cyklus vil afhænge af, hvordan apparatet benyttes.

(3) "Bomuld skabstør-program", der anvendes ved fuld og delvis belastning, er det standard tørreprogram, som oplysningerne på mærket og i oplysningskemaet henviser til. Det betyder, at dette program er egnet til tørring af normalt vådt bomuld vasketøj, og at det er det mest effektive program med hensyn til energiforbruget til bomuld.

(4) Skala fra G (mindst effektiv) til A (mest effektiv)

(5) Vægtet gennemsnitlig værdi — L_{WA} udtryk i dB(A) re 1 pW

Reklamation og servicehåndtering

Produkter solgt til forbruger i Danmark, er underlagt lov om forbrugerkøb. Om der opstår fejl eller mangler der er omfattet af loven indenfor de givne garantifrister, udbedres disse uden omkostninger. Dækningen forudsætter brug i normal privat husholdning.

Fejl eller skader der er brugsbetingede eller ligger udenfor leverandørens kontrol omfattes ikke af loven. En reparation vil da normalt belastes brugeren.

Grundig dækker ikke.

Fejl eller mangler som er opstået pga.

- Installation i strid med brugervejledning.

- Mangelfuld vedligehold eller behandling i strid med brugervejledning.
- Indgreb og reparationer udført af uautoriseret personel, eller brug af uoriginale reservedele.
- Unormale spændingsvariationer lynnedslag, elektriske forstyrrelser eller evt. uregelmæssigheder i vandforsyningen.

Reservedele.

Information om bestilling af reservedele finder du på: www.grundig.dk

Ved bestilling af reservedele må modelbetegnelse og serienummer på produktet oplyses. Denne information findes på typeskiltet på produktet.

Anmodning om service.

Grundig har lokale serviceværksteder over hele landet.

Ved tekniske henvendelser må følgende information opgives / fremvises:

- Navn
- Adresse
- Telefon
- Modelbetegnelse
- Serienummer
- Købsdato / Købs kvittering
- Fejlbeskrivelse

Grundig Nordic No As
Glynitveien 25
1400 Ski - NO

Tlf +45 70 80 87 77
hvidevareservice@grundig.com
www.grundig.dk

Les denne bruksanvisningen først!

Kjære kunde,

Takk for at du foretrekker et produkt fra Blomberg. Vi håper at dette produktet som er blitt utviklet med høy kvalitet og avansert teknologi, vil gi deg de beste resultatene. Vi anbefaler at du leser gjennom denne bruksanvisningen og annen medfølgende dokumentasjon før du bruker produktet og at du oppbevarer den for fremtidig bruk. Hvis du overfører dette produktet til en annen person, må du også gi vedkommende bruksanvisningen. Ta hensyn til alle opplysninger og advarsler i bruksanvisningen og følg alle instruksjonene. Bruk denne bruksanvisningen for modellen som er angitt på forsiden.



- Les instruksjonene.

Forklaring av symboler

Gjennom hele denne bruksanvisningen brukes følgende symboler:



FARE!

- Advarsel mot elektrisk støt.



FARE!

- Advarsel mot brannfare.



ADVARSEL!

- Advarsel for farlige situasjoner med hensyn til liv og eiendom.



ADVARSEL!

- Advarsel mot varme overflater.



ADVARSEL!

- Advarsel mot skåldefare.



MERK

- Viktig informasjon og nyttige tips om bruk.



Emballasjematerialene til produktet er laget av resirkulerbare materialer i samsvar med våre nasjonale miljøforskrifter.

Ikke kast emballasjeavfall sammen med husholdningsavfall eller annet avfall, kast det ved et egnet mottak utpekt av de lokale myndighetene.

1 Viktige instruksjoner for sikkerhet og miljø



MERK

- Dette avsnittet inneholder sikkerhetsinstruksjoner som vil hjelpe å beskytte mot personskader eller materielle skader. Unnlatelse av å følge disse instruksjonene vil ugyldiggjøre garantien.

1.1 Generell sikkerhet



ADVARSEL!

Dette apparatet kan brukes av barn fra 8 år og oppover og personer med redusert fysisk eller psykisk helse eller som mangler erfaring og kunnskap, hvis de får tilsyn eller instruksjoner om bruk av apparatet på en sikker måte og forstår farene som er involvert. Barn skal ikke leke med apparatet. Rengjøring og vedlikehold skal ikke utføres av barn uten tilsyn. Barn på under 3 år skal holdes unna med mindre de overvåkes kontinuerlig.

- Justerbare føtter må ikke fjernes. Gapet mellom tørketrommelen og gulvet skal ikke reduseres med materialer slik som tepper, tre eller teip. Det vil forårsake problemer med tørketrommelen.



ADVARSEL!

Installasjon og reparasjon må alltid utføres av det autoriserte serviceverkstedet. Produsenten skal ikke holdes ansvarlig for skader som måtte oppstå fra prosedyrer som utføres av uautoriserte personer.

- Vask aldri tørketrommelen ved å spraye eller helle vann på den! Det er fare for elektrisk støt!

Før produktene med en dampfunksjon:



ADVARSEL!

- Bruk kun destillert vann eller vann kondensert i vanntanken til maskinen i dampprogrammer. Ikke bruk nettvann eller tilsetningsstoffer. Når du bruker kondensert vann i vanntanken, bør det filtreres og renses for fibre.
- Ikke åpne døren når dampprogrammer kjører. Varmt vann kan komme ut.
- Før du legger klesvask i et dampprogram, bør flekker fjernes.
- Du kan kun legge klesvask som ikke er skitten eller flekkete, men gjennomtrukket av ubehagelig lukt i dampprogram (luktfjerning).
- Ikke bruk noen rensesett eller ytterligere materialer i et dampprogram eller i noe program.

1.1.1 Elektrisk sikkerhet



FARE!

- Instruksjoner for elektrisk sikkerhet skal være inkludert mens elektrisk tilkobling gjøres under monteringen.
- Koble tørketrommelen til en jordet stikkontakt som er beskyttet med en sikring med verdien som er angitt på typeskiltet. Få en kvalifisert tekniker til å utføre jordingsinstallasjonen. Selskapet vårt skal ikke holdes ansvarlig for skader som måtte oppstå når tørketrommelen brukes uten jording i henhold til lokale forskrifter.
- Spenningen og det tillatte sikringsvernet er beskrevet på typeskiltet.
- Spenningen på typeskiltet må være lik nettspenningen.
- Koble fra tørketrommelen når den ikke er i bruk.
- Koble tørketrommelen fra nettspenningen under installasjon, vedlikehold, rengjøring og reparasjonsarbeid.
- Ikke berør støpselet med våte hender! Koble aldri fra ved å trekke i kablen, trekk alltid i pluggen.



ADVARSEL!

- Apparatet må ikke tilføres strøm gjennom en ekstern bryterenhet, som for eksempel et tidsur, eller kobles til en krets som regelmessig slås av og på ved en enhet.



FARE!

- For å redusere faren for brann og elektrisk støt, ikke bruk skjøteledninger, multiplugg eller adaptere for å koble tørketrommelen til strømforsyningen.
- Støpselet må være lett tilgjengelig etter installasjon.
- Skadede nettkabler må byttes ut ved å varsle det autoriserte servicenettverket.
- Hvis tørketrommelen er defekt, må den ikke brukes med mindre den repareres av et autorisert serviceverksted! Det er fare for elektrisk støt!

1.1.2 Produktsikkerhet



FARE!

- Overheting av klærne inne i tørketrommelen kan oppstå hvis du avbryter programmet eller hvis det oppstår et strømbrudd mens tørketrommelen kjører. Denne konsentrasjonen av varme kan føre til selv-forbrenning og brann, så du må alltid aktivere ventilasjonsprogrammet for å kjøle ned eller raskt fjerne all klesvask fra tørketrommelen for å henge den opp og spre varmen.

**FARE!****Punkter som må tas med i betraktning i forbindelse med brannfare:**

Klesvasken og gjenstandene angitt nedenfor må ikke tørkes i tørketrommelen da dette kan medføre brannfare.

- Uvaskede plagg
- Plagg med olje, aceton, alkohol, fyringsolje, parafin, flekkfjernere, terpentin, parafin, parafinfjernere, bensin, voks- eller voks-fjernere må vaskes i varmt vann med rikelig vaskemiddel før de tørkes i tørketrommelen.

Av denne grunn er det særlig viktig at plagg med slike flekker vaskes grundig. For å gjøre dette bruker du en passende mengde oppvaskemiddel og en høy vasketemperatur.

- Klesvasken eller plaggene nedenfor må ikke tørkes i tørketrommelen på grunn av brannfare:
- Plagg eller puter stivet opp med skumgummi (lateks), dusjetter, vanntette tekstiler, materialer med gummiarmering og gummiputer.

Ingenting rengjort med industrielle kjemikalier.

- Gjenstander slik som lightere, fyrstikker, mynter, metalleder, nåler osv. kan skade trommelsettet eller føre til funksjonsproblemer. Derfor bør du sjekke all vasken som du vil sette inn i tørketrommelen.

**FARE!**

- Klær som ikke vaskes tilstrekkelig, kan antennes på egenhånd og kan til og med antennes etter at tørkingen er over.
- Du må sørge for nok ventilasjon for å hindre at gasser kommer ut fra enheter som opererer med andre typer drivstoff. Du må blant annet hindre at den åpne flammen akkumuleres i rommet på grunn av faren for flammetilbakeslag.

**ADVARSEL!**

Stopp aldri tørketrommelen før programmet er ferdig. Hvis du må gjøre dette, fjerner du all tøyvasken raskt og legger den ut for å spre varmen.

**ADVARSEL!**

- Undertøy som inneholder metallforsterkninger, skal ikke tørkes i trommelen. Tørketrommelen kan bli skadet hvis metallforsterkninger blir løse og brykker av under tørking.

**MERK**

- Bruk tøymyknere og lignende produkter i henhold til produsentenes anvisninger. Rengjør alltid lofilteret før og etter du setter inn vasken. Bruk aldri tørketrommelen med mindre lofilteret er satt inn.



ADVARSEL!

- Forsøk aldri reparere tørketrommelen på egenhånd. Ikke utfør noen reparasjoner eller utskifting på produktet selv om du kjenner til eller har muligheten til å utføre den nødvendige prosedyren, med mindre det er helt tydelig foreslått i instruksjonsboken eller den publiserte servicemanualen. Ellers kan du sette ditt og andres liv i fare.
- Det må ikke være en låsbar dør, skyvedør eller dør med hengsler som kan blokkere åpningen av ileggsdøren på stedet der tørketrommelen skal monteres.
- Monter tørketrommelen på steder som er egnet for hjemmebruk. (Bad, lukket balkong, garasje osv.)
- Sørg for at ikke kjæledyr kommer inn i tørketrommelen. Sjekk innsiden av tørketrommelen før du bruker den.
- Ikke len på ileggsdøren til tørketrommelen når den er åpen, da dette kan føre til at trommelen faller.
- Lo må ikke få lov til å samle seg opp rundt tørketrommelen.
- Tørketrommelen skal ikke brukes hvis industrielle kjemikalier har blitt brukt til rengjøring.
- Tøymyknere eller lignende produkter skal brukes som spesifisert av instruksjonene til tøymyknere.
- Utblåsningsluft må ikke slippes ut i en avtrekkskanal som brukes for ventilasjonsgasser fra apparater som brenner gass eller andre drivstoff.

1.2 Montering over en vaskemaskin

- En festeanordning bør brukes mellom de to maskinene når du monterer tørketrommelen over en vaskemaskin. Tilslutningsanordningen må monteres av det autoriserte serviceverkstedet.
- Totalvekten på vaskemaskinen og tørketrommelen – med full last – når de er plassert oppå hverandre når omtrent 180 kg. Plasser produktene på et solid gulv med tilstrekkelig bærekapasitet!



ADVARSEL!

- Vaskemaskinen kan ikke plasseres på tørketrommelen. Ta hensyn til advarslene ovenfor når du monterer vaskemaskinen.

Monteringstabell for vaskemaskin og tørketrommel				
Tørketrommels dybde	Vaskemaskinens dybde			
	62 cm	60 cm	54 cm	< 50 cm
54 cm	Kan monteres		Kan ikke monteres	
60 cm	Kan monteres		Kan ikke monteres	

1.3 Tiltenkt bruk

- Tørketrommelen er designet for bruk i hjemmet. Den er ikke egnet for kommersiell bruk og må ikke brukes til annet enn tiltenkt bruk.
- Tørketrommelen skal kun brukes til å tørke klesvask som er merket for dette.
- Produsenten fraskriver seg alt ansvar ved uriktig bruk og transport.
- Levetiden til tørketrommelen du kjøpte, er 10 år. I løpet denne perioden vil reservedeler være tilgjengelig for å sikre at tørketrommelen fungerer som den skal.

1.4 Barnesikkerhet

- Emballasjematerialer er farlige for barn. Hold emballasjemateriale unna barn.
- Elektriske produkter er farlige for barn. Hold barn unna produktet når det er i drift. Ikke la dem tukle med tørketrommelen. Bruk barnesikringen for å hindre barn i å tukle med tørketrommelen.



MERK

Barnesikringen er på kontrollpanelet
(Se barnesikring)

- Hold illeggsdøren lukket selv når tørketrommelen ikke er i bruk.

1.5 Samsvar med WEEE-forskriften og avhending av avfallsproduktet



Dette produktet er i samsvar med EUs WEEE-direktiv (2012/19/EU). Dette produktet har et klassifiseringsymbol for kasserte elektriske og elektroniske produkter (EE-avfall).

Dette produktet er produsert med deler og materialer av høy kvalitet som kan gjenbrukes og er egnet for resirkulering. Avfallsproduktet må ikke avhendes sammen med normalt husholdningsavfall og annet avfall ved slutten av levetiden. Ta det til et mottak for resirkulering av elektrisk og elektronisk utstyr. Rådfør med lokale myndigheter for å lære mer om disse mottakene.

1.6 Samsvar med RoHS-direktivet:

Produktet du har kjøpt er i samsvar med EU RoHS-direktivet (2011/65/EU). Det kan ikke inneholde farlig og forbudt materiell som er angitt i direktivet.

1.7 Emballasjefinformasjon

Emballasjematerialene til produktet er laget av resirkulerbare materialer i samsvar med våre nasjonale miljøforskrifter. Emballasjematerialene skal ikke avhendes sammen med husholdningsavfall eller andre typer avfall. Ta dem til mottak for emballasjemateriale som er utpekt av lokale myndigheter.

1.8 Tekniske spesifikasjoner

NO

Høyde (justerbar)	84,6 cm / 86,6 cm*
Bredde	59,7 cm
Dybde	56,8 cm
Kapasitet (maks.)	7 kg**
Nettvekt (\pm %10)	34,5 kg
Spenning	Se typeskilt***
Nominell strømninggang	
Modellkode	

* Min. høyde: Høyde med justerbare føtter som er lukket.

Maks. høyde: Høyde med justerbare føtter som er åpnet maksimalt.

** Vekt på tørr klesvask før vask.

*** Typeetikett bak illeggsdøren.

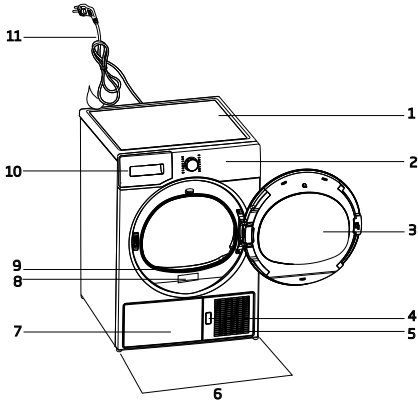


MERK

- Tekniske spesifikasjoner for dette apparatet kan bli endret uten varsel for å forbedre kvaliteten på produktet.
- Tegningene i denne bruksanvisningen er skjematisk og stemmer ikke nødvendigvis nøyaktig overens med produktet.
- Verdiene som er oppgitt på maskinens etiketter eller i dokumentasjonen som følger med maskinen, er oppnådd på laboratorium i henhold til relevante standarder. Avhengig av drifts- og miljømessige forhold knyttet til apparatet, kan verdiene variere.

2 Din tørketrommel

2.1 Oversikt



1. Toppanel
2. Kontrollpanel
3. Ileggsdør
4. Åpningsknapp for sparkeplate
5. Ventilasjonsgitter
6. Justerbare føtter
7. I modeller der tanken er plassert nedenfor, er vanntanken inni fotbrettet
8. Typeetikett
9. Lofilter
10. Vanntanksskuff (i modeller der tanken er plassert ovenfor)
11. Strømledning

2.2 Leveransens omfang

	1. Vannuttappingsslange*		5. Bruksanvisning for tørketrommel*
	2. Filterskuffsvamp*		6. Vannfyllingsbeholder*
	3. Bruksanvisning		7. Rent vann*
	4. Tørketrommel*		8. Duftkapselgruppe*

*Kan leveres sammen med maskinen, avhengig av modell.

3 Montering

Før du ringer det nærmeste autoriserte servicenteret for å montere tørketrommelen, må elektrisk installasjon og vannavløpet er hensiktsmessig. Hvis de ikke er passende, ringer du en kvalifisert elektriker og tekniker for å gjennomføre nødvendige endringer.



MERK

- Klargjøring av tørketrommelens plassering samt elektriske og avløpsinstallasjoner er kundens ansvar.



ADVARSEL!

- Før montering må du inspisere tørketrommelen visuelt for å se om den har feil. Hvis tørketrommelen er skadet, må den ikke monteres. Skadede produkter fører til risiko for sikkerheten din.


3.1 Egnet monteringssted

Monter tørketrommelen på en stabil og jevn overflate.

Tørketrommelen er tung. Ikke flytt den på egenhånd.

- Bruk tørketrommelen på et godt ventilt, støvfritt sted.
- Gapet mellom tørketrommelen og overflaten skal ikke reduseres med materiale slik som tepper, tre eller teip.
- Ikke dekk til ventilasjonsgitteret til tørketrommelen.
- Det må ikke være en låsbar dør, skyvedør eller dør med hengsler som kan blokkere åpningen av ileggsdøren på stedet der tørketrommelen skal monteres.
- Når tørketrommelen er montert, må den være på samme sted der tilkoblingene er blitt gjort. Når du monterer tørketrommelen, må du sørge for at bakveggen til trommelen ikke kommer i kontakt med noe (uttak, stikkontakt osv.).
- Plasser tørketrommelen minst 1 cm unna kantene til de andre møblene.

- Tørketrommelen kan brukes ved temperaturer mellom +5 °C og +35 °C. Dersom driftsforholdet faller utenfor dette området, vil dette påvirke driften av tørketrommelen negativt og den kan bli skadet.
- Den bakre overflaten til tørketrommelen skal plasseres mot en vegg.



FARE!

Ikke plasser tørketrommelen på strømkabelen.

3.2 Fjerne enheten for transportsikkerhet



ADVARSEL!

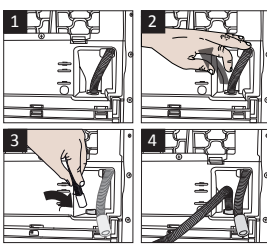


- Fjern enheten for transportsikkerhet før du bruker tørketrommelen for første gang.
- Hvis dørens svingside på apparatet ditt kan endres, se monteringsinstruksjonene for den reversible døren.

3.3 Tilkobling av avløpet

Du kan tømme oppsamlet vann direkte gjennom avløpslangen som følger med produktet istedenfor å tømme vannet som samles opp i vanntanken periodevis.

Tilkobling av avløpslangen



1-2 Trekk i slangen bak tørketrommelen med hendene for å koble den fra stedet der den er tilkoblet. Ikke bruk verktøy til å fjerne slangen.

3 Koble den ene enden av avløpslangen som følger med tørketrommelen til tilkoblingspunktet der du fjernet slangen til produktet i forrige trinn.

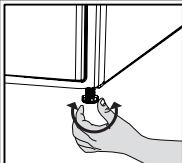
4 Koble den andre enden av avløpslangen direkte til avløpet eller håndvasken.



MERK

- Avløpslangen må festes til en høyde på maksimalt 80 cm.
- Sørg for at avløpslangen ikke trækkes på og ikke brettes mellom avløpet og maskinen.
- Hvis en tilbehørspakke leveres med produktet ditt, må du se den detaljerte beskrivelsen.


3.4 Justering av føttene



- Vri føttene til venstre eller høyre til tørketrommelen står jevnt og fast.

3.5 Transport av tørketrommelen

Tøm alt vannet som er igjen i tørketrommelen. Hvis du gjør en direkte avløpstilkobling, må du fjerne slangeforbindelsene.



ADVARSEL!

- Vi anbefaler å bære tørketrommelen i oppreist stilling. Hvis det ikke er mulig å bære maskinen i oppreist stilling, anbefaler vi å bære den ved å vippe den mot høyre side når du ser på den forfra.

3.6 Skifte belysningslampen

I tillegg en belysningslampe brukes i tørketrommelen. For å skifte pæren/LED-en som brukes til belysning av tørketrommelen, ring det autoriserte servicesenteret. Lampen(e) som brukes i dette produktet, er ikke egnet for vanlig rombelysning. Det tiltenkte formålet til denne lampen er å hjelpe brukeren med å sette tøy i tørketrommelen på en komfortabel måte. Lampene som brukes i dette apparatet, må tåle ekstreme fysiske forhold slik som vibrasjoner og temperaturer over 50 °C.

4 Forberedelse

4.1 Klesvask egnet for tørking i tørketrommelen

Følg alltid instruksjonene på plaggetikettene. Tørk bare klær ned en etikett som angir at de er egnet for tørking i en tørketrommel.

4.2 Klesvask ikke egnet for tørking i tørketrommelen



Elementer med dette symbolet bør ikke tørkes i trommelen



MERK

- Delikate broderte stoffer, ull, silkeplagg, delikate og dyrebare stoffer, lufttette gjenstander og tyllgardiner er ikke egnet for maskintørking.

4.3 Forbered klesvask for tørking

- Plagg kan vikles inn i hverandre etter vask. Separer plaggene før du setter dem i tørketrommelen.
- Tørk plaggene med metalltilbehør som glidelås, fra innsiden og ut.
- Fest glidelåser, kroker og spenner og knep sammen laken.

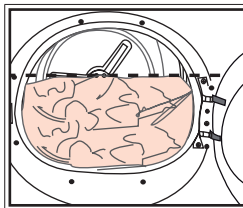
4.4 Hva du bør gjøre for å spare energi

- Spinn tøyet på høyest mulig hastighet når du vasker det. Tørketiden vil dermed forkortes og energiforbruket reduseres.
- Sorter tøyet etter type og tykkelse. Tørk tøy av samme type sammen. Kjøkkenkluter og bordkluter tørker for eksempel fortere enn tykke baderomshåndklær.
- Følg instruksjonene i bruksanvisningen når du skal velge programmer.
- Ikke åpne ileggsdøren til maskinen under tørking med mindre det er nødvendig. Hvis absolutt må åpne ileggsdøren, må du ikke holde den åpen lenge.
- Ikke sett inn vått tøy mens tørketrommelen er i drift
- For modeller med en kondensatorenhet: rengjør kondensatoren én gang i

måneden eller etter hver 30. bruk regelmessig.

- Rengjør filteret med jevne mellomrom når det er synlig luftoppsamling på filteret eller når symbolet tennes, hvis det er et rengjøringsymbol tilgjengelig.
- For modeller med avtrekksenhet: overhold instruksjonene for avtrekkstilkoblingen og rengjør avtrekkskanalen.
- Under tørkeprosessen må du lufte rommet der tørketrommelen er i bruk.

4.5 Riktig lastkapasitet



Følg instruksjonen i «Programvalg- og forbrukstabellen». Ikke last inn mer enn kapasitetsverdiene i tabellen.

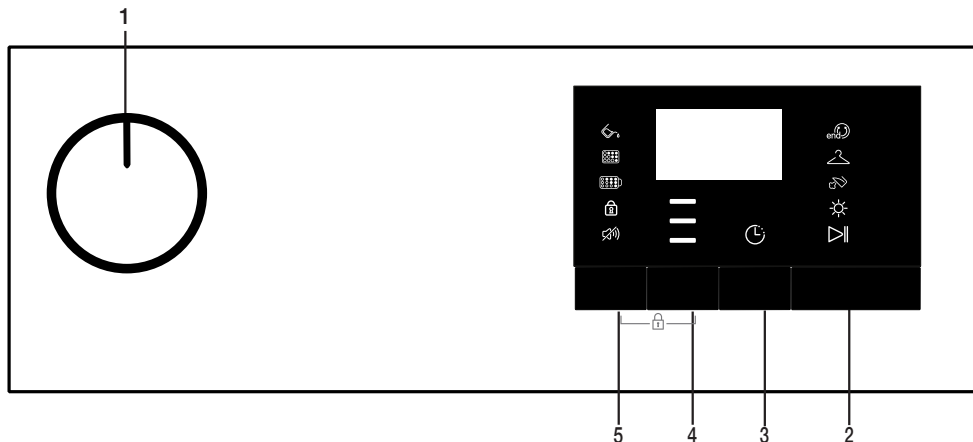
Følgende vekter er gitt som eksempler.

Klesvask	Omtrentlige vekter (g)*	Klesvask	Omtrentlige vekter (g)*
Dynetrekk i bomull (dobbel)	1500	Bluser	150
Dynetrekk i bomull (enkelt)	1000	Bomullsskjorter	300
Lakener (doble)	500	Skjorter	250
Lakener (enkle)	350	Bomullskjoler	500
Store bordkluter	700	Kjoler	350
Små bordkluter	250	Jeans	700
Teservietter	100	Lommetørkler (10 stykker)	100
Baderomshåndklær	700	T-skjorter	125
Håndklær	350		

*Vekt på tørr klesvask før vask.

5 Bruk av produktet

5.1 Kontrollpanel



1. På/av/programvalgknapp

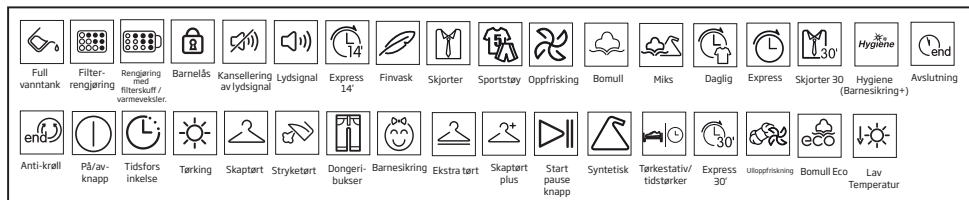
2. Start/dvale-knapp

3. Sluttid-knapp

4. Tørkenivå-knapp

5. Sømmervolum/Valgknapp for tidsprogrammer

5.2 Symboler



5.3 Klargjøring av tørkemaskin

- Plugg i tørkemaskinen.
- Åpne ileggsdøren.
- Legg tøyet på tørketrommelen uten å klemme dem.
- Skyv og lukk ileggsdøren.



Velg ønsket program ved bruk av På/av/Programvalg-knappen for å slå på maskinen.




MERK

- Programmet starter ikke nødvendigvis når du trykker På/Av/Programvalg-knappen. Trykk Start/dvale-knappen for å starte programmet.

5.4 Diagram for programvalg og forbruk

NO				
Programmer	Programbeskrivelse	Kapasitet (kg)	Sentrifugeringshastighet i vaskemaskin (o/min)	Tørketid (minutter)
Bomull stryketørt	Du kan tørke bomullstøyet som skal strykes i dette programmet slik at de bli litt fuktige og dermed lettere å stryke. (Skjorte, T-skjorte, duk, osv.)	7	1000	115
Bomull skaptørt	Du kan tørke alt bomullstøyet ditt i dette programmet. (T-skjorte, bukser, pyjamas, babyklær, undertøy, sengetøy, etc.) Du kan legge tøyet i garderoben uten å stryke det.	7	1000	137
Bomull ekstra tørt	Du kan tørke tykt bomullstøy slik som håndklær, badekåper osv. i dette programmet. Du kan legge tøyet i garderoben uten å stryke det.	7	1000	160
Syntetisk stryketørt	Du kan tørke syntetisk tøy som skal strykes i dette programmet slik at de bli litt fuktige og dermed lettere å stryke. (Skjorte, T-skjorte, duk, osv.)	3,5	800	43
Syntetisk skaptørt	Du kan tørke alt syntetisk tøy i dette programmet. (Skjorte, T-skjorte, undertøy, duk, etc.) Du kan legge tøyet i garderoben uten å stryke det.	3,5	800	55
Daglig	Du kan tørre både bomull og syntetisk tøyvask med dette program.	4	1000	68
Sportstøy	Du kan tørke sportsklær som er egnet for tørking i tørketrommel i dette programmet.	4	1000	100
Oppfrisking	Det utfører bare ventilering i 10 minutter uten varmluft. Du kan luften bomulls- og lintøy som lukkes inne i lang tid, og eliminere lukt.	-	-	10
Tørkestativ/tidstørker	Du kan velge fra tidsprogrammer mellom 10 og 160 minutter for at opnå det ønskede tørretrin ved lav temperatur.I dette program svarer tørretumblerens driftstid til den indstilte tid, uafhængigt af vasketøjets tørhed.Dette produkt fås med en tørrekurv som ekstraudstyr.For produkter, der sælges uden en kurv, kan du få en kurv fra en autoriseret service, og brug de ovennævnte tørreprogrammer.For detaljer om brug, se brugervejledningen til tørringskurven.	-	-	-
Finvask	Du kan tørke din finvask eller vask med håndvasksymbol (silkebluser, tynde undertøy, etc.) ved lav temperatur i dette programmet.	2	600	60
Miks	Bruk dette programmet til å tørke ikke-pigmenterende syntetiske og bomullsplagg.	4	1000	88
Barnesikring	Dette programmet brukes for babyklær med etikett som viser at det er godkjent for maskintørking	3	1200	85

Dongeribukser	Du kan tørke denimbukser, -skjørt, skjorter eller jakker i dette programmet.	4	1200	95
Finvask/skjorter	Det tørker skjorter på en mer skånsom måte og fører til mindre krølling og lettere stryking.	1,5	1200	40
Ekspress 14'	Tørker skjorter mere delikat og forårsager dermed mindre folder for nem stryking.	0,5	1200	14
Energiforbruksverdier				
Programmer	Kapasitet (kg)	Sentrifugeringshastighet i vaskemaskin (o/min)	Omtrentlig mengde resterende fuktighet	Energiforbruksverdi kWh
Bomull lintøy Skaptørt*	7	1000	60%	4,17
Bomull Stryketørt	7	1000	60%	3,40
Syntetisk Skaptørt	3,5	800	40%	1,50
	*Programmet Bomull skaptørt" brukes ved full og delvis last og er standardprogrammet som informasjonen i etiketten og beskrivelsen gjelder for. Det vil si at dette programmet er egnet for tørking av normalt våt bomulltøy og at det er det mest energieffektive programmet for bomull.			

* : Standardprogram for energietikett (EN 61121: 2012) Alle verdier i tabellen er bestemt i henhold til standarden EN 61121: 2012. Forbruksverdiene kan variere fra verdiene i diagrammet avhengig av type tøy, vridningshastighet, omgivelsesforhold og spenningsnivåer.

5.5 Tilleggsfunksjoner

Summer/tid

Tørkemaskinen avgir et lydvarsel når programmet er ferdig. Hvis du ikke vil at maskinen skal gi en advarsel, trykker du på knappen "Summer/tid". Når du trykker på knappen Summer/Tid, tennes et lys, og det høres ingen varsel når programmet avsluttes.



MERK

- Du kan velge dette programmet før og etter programmet starter.

Summer/Tid-knappen brukes til å justere programvarigheten mens Statid/ Tid-programmene er valgt.

Tørkenivå

Knappen for tørkenivå brukes til å justere til ønsket tørrhetsnivå. Programvarigheten kan variere avhengig av valget.



MERK

- Du kan bare aktivere denne funksjonen før programmet starter.

Sluttid

Du kan utsette sluttiden til programmet med inntil 24 timer med sluttidfunksjonen.

1. Åpne ileggsdøren og sett inn tøyet.
2. Velg tørkeprogrammet.
3. Trykk valgknappen for sluttid for å velge ønsket utsettelsestid. LED for sluttid vil lyse. (Sluttid forstetter uten stopp når knappen trykkes og holdes inne).
4. Trykk Start/dvale-knappen. Nedtellingen for sluttid starter. “:” Skilletegnet i midten av utsettelsestiden på skjermen vil blinke.



MERK

- Du kan legge til eller fjerne klesvask innenfor sluttiden. Tiden som vises er summen av den normale tørketiden og sluttiden. LED-en for sluttid vil slukkes når nedtellingen er ferdig, tørkingen starter og LED-en for tørketid vil lyse.

Endre sluttiden

Hvis du vil endre sluttiden under nedtellingen: Avbryt programmet ved å trykk På/Av/Programvalg-knappen. Velg programmet du vil ha, og gjenta valgprosessen for sluttid.

Avbryte sluttid-funksjonen

Hvis du vil avbryte nedtellingen for sluttid og starte programmet umiddelbart:

Avbryt programmet ved å trykk På/Av/Programvalg-knappen. Velg programmet du vil bruke og trykk på Start/Dvale-knappen.

5.6 Varsellamper



MERK

- Varsellamper kan variere avhengig av tørketrommelmodellen.

Rengjøring av filter

Når programmet er ferdig, tennes varselindikatoren for filterrengjøring.

Vanntank

Når programmet er ferdig, tennes varselindikatoren for tømning av vanntanken.

Hvis vanntanken fylles mens programmet går, begynner varselindikatoren å blinke og maskinen går inn i dvalemodus. Når dette skjer, må du tømme vanntanken og starte programmet ved å trykke Start/dvale-knappen. Varsellampen slukkes og programmet fortsetter.

Rengjøring med filterskuff / varmeveksler.

Varselsymbolet blinker med jevne mellomrom for å minne deg om at filterskuffen må rengjøres.

5.7 Starte programmet

Trykk Start/dvale-knappen for å starte programmet.

Lampene på Start/dvale og Tørring slår seg på for å vise at programmet har startet.

5.8 Barnesikring

Tørkemaskinen har en barnesikring som hindrer at programflyten til maskinen blir påvirket når knapper trykkes under et program. Når barnesikringen er aktiv, er alle knapper bortsett fra På/Av/Programvalg-knappen deaktivert på panelet.

Trykk på Tørknivå og Summer-knappene samtidig for 3 knapper for å aktivere barnesikringen. Barnesikringen må være deaktivert for at du skal kunne starte et nytt program etter at gjeldende program slutter eller påvirke programmet. For å deaktivere barnesikringen, må du holde de samme knappene inne i 3 sekunder.



MERK

- Når barnesikringen deaktiveres, tennes varsellampen for barnesikring på skjermen.
- Barnesikringen deaktiveres når du slår tørkemaskinen av og på ved bruk av På/av/avbryt-knappen.

Når barnesikringen er aktiv:

Når tørkemaskinene kjører, vil ikke endres når de setter programvalgknappen i en annen stilling når maskinen kjører eller er i ventemodus.



MERK

- Når tørketrommelen går og barnelåsen er aktiv, piper den to ganger når programvelgeren dreies. Hvis barnelåsen deaktiveres uten at programvalgknappen settes til forrige posisjon, avsluttes programmet på grunn av endringen i programvalgknappens posisjon.

5.9 Endre programmet etter at det er startet

Du kan endre programmet du valgte til å tørke klesvasken til et annet program etter at tørkemaskinen settes i drift.

Velg for eksempel Ekstra tørr-programmet ved å dreie På/Av/Programvalg-knappen for å velge Ekstra tørr i stedet for Strykelett.

Trykk Start/dvale-knappen for å starte programmet.

Legge inn og fjerne klær i dvalemodus

Hvis du vil legge inn eller fjerne klær i fra tørkemaskinen etter at tørkeprogrammet starter:

Start/dvale-knappen for å sette tørkemaskinen i Dvale-modus. Tørkeoperasjonen stopper.

Åpne døren i Dvale-modus, og lukk døren etter at du har fjernet eller lagt til tøy.

Trykk Start/dvale-knappen for å starte programmet.



MERK

- Når du legger inn klesvask etter at tørkeoperasjonen har startet kan dette føre til at den tørkede klesvasken i maskinen blander seg med den våte klesvasken og at klesvasken forblir fuktig etter at operasjonen slutter.
- Du kan legge inn og fjerne klesvask så mange ganger du vil under tørking. Denne operasjonen vil imidlertid avbryte prosessen kontinuerlig, og dermed forlenge programtiden og øke energiforbruket. Derfor anbefales det å legge inn klesvask før programmet.
- Det aktive programmet stopper hvis du dreier programvalgnappen mens tørkemaskinen er i dvalemodus.



ADVARSEL!

- Ikke berør den indre overflaten til trommelen når du legger inn eller fjerner klær under et vedvarende program. Overflaten til trommelen er varm.

5.10 Avbryte programmet

Hvis du av en eller annen grunn ønsker å avbryte programmet og avslutte tørkingen etter at tørkemaskinen starter, slå på På/Av/Avbryt-knappen for å avbryte programmet.



ADVARSEL!

- Innsiden av tørkemaskinen vil bli svært varm når du avbryter programmet mens maskinen er i gang. Derfor må du aktivere oppfriskningsprogrammet for å kjøle den ned.

5.11 Programslutt

Når programmet avsluttes, tennes varselsymbolene for fiberfilterrengjøring og vanntank på programovervåkingslampen. Ileggsdøren kan åpnes og tørketrommelmaskinen kan kjøres på nytt. Sett På/Av/Program-valgknappen til På/Av-stillingen for å slå av tørketrommelen.



MERK

- Hvis tøyet ikke fjernes etter at programmet er ferdig, aktiveres funksjonen for rynkeforebygging i 2 timer for å hindre at tøyet i maskinen blir krøllete. Programmet spinner tøyet med 10-minutters intervaller for å hindre rynker.

6 Vedlikehold og rengjøring

Levetiden til produktet blir lengre, og vanlige problemer reduseres hvis det rengjøres ved jevne mellomrom.



FARE!

Dette produktet må kobles fra under vedlikehold og rengjøringsarbeid (kontrollpanel, kropp, osv.).

6.1 Lofilter / indre overflate på ileggsdør

Lo og filter som slippes ut i luften fra klesvasken under en tørkesyklus, samles opp i lofilteret.



ADVARSEL!

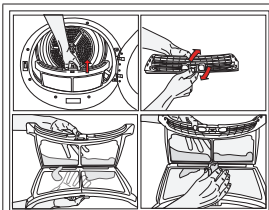
- Rengjør alltid lofiltere og den indre overflatene til ileggsdøren etter hver tørkeprosess.



MERK

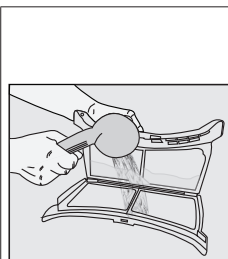
- Du kan rengjøre lofilterhuset med en støvsuger.

For å rengjøre lofilteret:



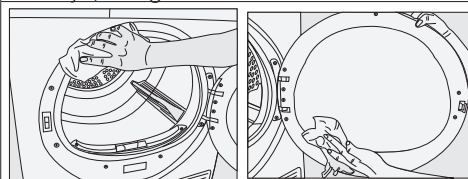
- Åpne ileggsdøren.
- Fjern lofilteret ved å trekke det opp og åpne lofilteret.

- Rengjør lo-, fiber- og bomullstrevlen for hånd eller med en myk klut.
- Lukk lofilteret og sett den tilbake i huset sitt.

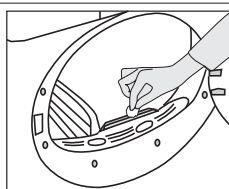


Et lag kan bygge seg opp på filterporene og føre til tilstopping av filteret etter at du har brukt tørketrommelen en stund. Vask lofilteret med varmt vann for å fjerne laget som bygger seg opp på lofilteroverflaten. Tørk lofilteret fullstendig før du setter det inn på nytt.

- Rengjør hele den indre overflaten til ileggsdøren og dørpakningen med en myk, fuktig klut.



6.2 Rengjøring av sensorene



Det er fuktighets-sensorer i tørketrommelen som oppdager om klesvasken er tørr eller ikke. For å rengjøre sensorer:

- Åpne ileggsdøren til tørketrommelen.
- La maskinen kjøles ned hvis den fremdeles er varm på grunn av tørkeprosessen.
- Vask av metalloverflater med en myk klut som er fuktet med eddik og torking.



MERK

- Rengjør metalloverflatene til sensorene 4 ganger i året.
- Ikke bruk metallverktøy når du rengjør metalloverflatene til sensorene.



ADVARSEL!

- Ikke bruk løsemidler, rengjøringsmidler eller lignende stoffer til rengjøring da dette kan føre til brann og eksplosjon!

6.3 Tømme vanntanken

Fuktigheten til klesvasken fjernes og kondenseres under tørkeprosessen og vannet som oppstår samles i vanntanken. Tøm vanntanken etter hver tørking.

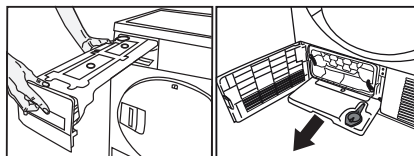


ADVARSEL!

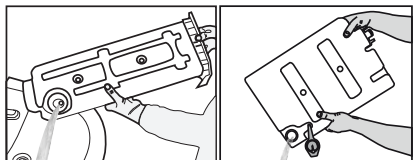
- Kondensert vann kan ikke drikkes!
- Fjern aldri vanntanken når programmet kjører!

Hvis du glemmer å tømme vanntanken, vil maskinen stoppe under de påfølgende tørkesyklusene når vanntanken er full og Vanntankvarselsymbolet vil blinke. Hvis dette er tilfellet, tømmer du vanntanken og trykker Start/pause-knappen for å gjenopta tørkesyklusen. For å tømme vanntanken:

1. Fjern vanntanken i skuffen eller beholderen forsiktig.



2. Tøm vannet i tanken.



- Hvis lo har hopet seg opp i trakten til vanntanken rengjør du den under rennende vann.
- Sett vanntanken tilbake i setet.



MERK

- Hvis du tømmer vann direkte, trenger du ikke å tømme vanntanken.

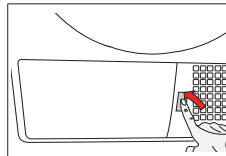
6.4 For kondensatoren;



MERK

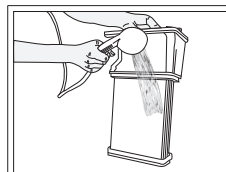
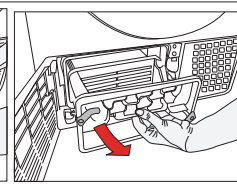
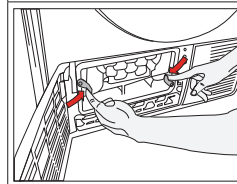
- Rengjør kondensatoren etter hver 30 tørkesykluser eller en gang i måneden.

o rengjør kondensatoren:

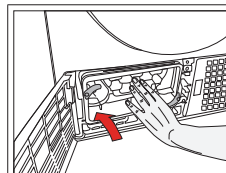


- Hvis en tørkeprosess har blitt utført, åpne døren til maskinen og vent til den er avkjølt

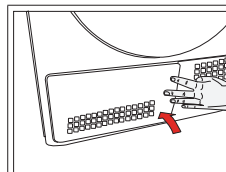
- Lås opp de 2 kondensatorlåsene etter at du åpner sparkeplaten
- Trekk ut kondensatoren.



Rengjør kondensatoren ved å bruke trykkvann med dusjarmatur og vent til vannet tappes.



Sett kondensatoren i huset sitt. Stram til de 2 låsene og sørg for at de sitter ordentlig.



Lukk dekselet til sparkeplaten.

7 Feilsøking

Tørkeoperasjonen tar for lang tid.
Fiberfilterporer kan være tilstoppede. >>> Vask filteret med varmt vann.
Filterskuffen kan være tilstoppet. >>> Rengjør svampen og filterkluten (hvis inkludert) i filterskuffen. (for produktene med en varmpumpe)
Kondensatoren kan være blokkert. >>> Vask kondensatoren. (for produkter med en kondensator)
Ventilasjonsgitteret foran på maskinen kan være lukket. >>> Fjern gjenstander foran ventilasjonsgitteret som blokkerer luften.
Ventilasjonen kan være utilstrekkelig fordi området maskinen er montert i, er for lite. >>> Åpne døren eller vinduer for å hindre romtemperaturen fra å bli veldig høy.
Et kalklag kan ha hopet seg opp på fuktighetssensoren. >>> Rengjør fuktighetssensoren.
For mye klesvask kan være lagt i. >>> Ikke overlast tørketrommelen.
Klesvask kan muligens ikke ha blitt vridd opp tilstrekkelig. >>> Utfør vridding på høyere hastighet i vaskemaskinen.
Klær er fuktige etter tørking.
Et program som ikke er passende for klesvasktypen kan ha blitt brukt. >>> Sjekk vedlikeholdsetikettene på klærne, og velg et program som passer for klærnes type eller bruk tidsprogrammer som ekstra.
Fiberfilterporer kan være tilstoppede. >>> Vask filteret med varmt vann.
Kondensatoren kan være blokkert. >>> Vask kondensatoren. (for produktene med en kondensator)
Filterskuffen kan være tilstoppet. >>> Rengjør svampen og filterkluten (hvis inkludert) i filterskuffen. (for produktene med en varmpumpe)
For mye klesvask kan være lagt i. >>> Ikke overlast tørketrommelen.
Klesvask kan muligens ikke ha blitt vridd opp tilstrekkelig. >>> Utfør vridding på høyere hastighet i vaskemaskinen.
Tørketrommelen slår seg ikke på eller program kan ikke startes. Tørketrommelen kjører ikke etter at den har blitt konfigurert.
Støpselet kan være koblet fra. >>> Sørg for at strømledningen er koblet til.
Ileggsgdøren kan være åpen. >>> Sørg for at ileggsgdøren er ordentlig lukket.
Et program er muligens ikke angitt eller Start/dvalemodus-knappen er muligens ikke trykket på. >>> Sjekk at programmet er angitt og at det ikke er i dvalemodusposisjon.
Barnesikringen kan være aktivert. >>> Slå av barnesikringen.
Program sluttet for tidlig uten noen grunn.
Ileggsgdøren er muligens ikke helt lukket. >>> Sørg for at ileggsgdøren er ordentlig lukket.
Det kan være et strømbrydd. >>> Trykk på Start/dvalemodus-knappen for å starte programmet.
Vanntanken kan være full. >>> Tøm vanntanken.
Klærne har krympet, blitt herdet eller flekkete.
Et program som ikke er passende for klesvasktypen kan ha blitt brukt. >>> Sjekk vedlikeholdsetikettene på klærne, og velg et program som passer for klærne.
Lysset inni tørketrommelen slås ikke på. (For modeller med en lampe)
Tørketrommelen er muligens ikke slått på med På/av-knappen eller programmet er muligens ikke valgt for maskiner uten en På/av-knapp. >>> Sørg for at tørketrommelen er slått på.
Lampen fungerer muligens dårlig. >>> Kontakt autorisert serviceverksted for å erstatte lampen.

Varslingssymbol/LED for filterrengjøring er på / blinker.
Fiberfilteret er muligens ikke rent. >>> Rengjør filteret.
Filtersporet kan være tilstoppet med lo. >>> Rengjør filtersporet.
Et lag med rusk kan ha hopet seg opp og tilstoppet lofilterporene. >>> Vask filteret med varmt vann.
Kondensatoren kan være blokkert. >>> Vask kondensatoren.
Vann drypper fra ileggsgdøren.
Fibre kan ha samlet seg på de innvendige sidene til ileggsgdøren og på ileggsgdørpakningen. >>> Rengjør de innvendige overflatene til ileggsgdøren og overflatene på ileggsgdørpakningen.
Ileggsgdøren åpnes av seg selv.
Ileggsgdøren er muligens ikke helt lukket. >>> Skyv ileggsgdøren til lukkelyden høres.
Varslingssymbolet/LED for vanntanken er på / blinker.
Vanntanken kan være full. >>> Tøm vanntanken.
Vanntømmingsslangen kan ha kollapset. >>> Hvis produktet er koblet direkte til vannløpet, sjekk vanntømmingsslangen.
Dampsymbolet blinker. (For produktene med en dampfunksjon)
Damptanken kan være tom => Fyll damptanken med destillert eller kondensert vann.
Dampprogrammer starter ikke. (For produktene med en dampfunksjon)
Damptanken kan være tom, varslingssikonet for damptanken kan lyse på skjermen => Fyll damptanken til dampikonet slår seg av.
Rynker fjernes ikke med rynkefjerningsprogrammet. (For produktene med en dampfunksjon)
For mye klesvask kan være lagt i => Legg i spesifisert mengde klesvask.
Dampprogramtiden kan være valgt på lavt nivå => Velg et program med mye damp.
Etter at programmet er ferdig, kan klesvasken ha ligget i maskinen i lang tid => Ta klesvasken ut så snart programmet er ferdig, og heng den opp.
Klesvaskklut er ikke redusert med luftfjerningsprogrammet. (For produktene med luftfjerningsprogram)
For mye klesvask kan være lagt i => Legg i spesifisert mengde klesvask.
Dampprogramtiden kan være valgt på lavt nivå => Velg et program med mye damp.



ADVARSEL!

- Hvis problemet vedvarer etter at du har fulgt instruksjonene i denne delen, kontakter du leverandøren eller et autorisert serviceverksted. Gjør aldri forsøk på å reparere produktet selv.



MERK

- I tilfelle du opplever et problem noe sted på apparatet, kan du be om en erstatning ved å kontakte det autoriserte serviceverkstedet og oppgi apparatmodellnummeret.
- Hvis apparatet brukes med ikke-autentiske deler, kan det føre til feil på apparatet.
- Produsent og distributør er ikke ansvarlig for funksjonsfeil som skyldes bruk av ikke-autentiske deler.

PRODUKTMIKROKORT

I samsvar med kommisjonsdelegert forskrift (EF) nr.: 392/2012

Leverandørnavn eller varemerke		BLOMBERG
Modellnavn		BTGX370W2 7182481820
Nominell kapasitet (kg)		7.0
Tørketrommeltype	Ventilert	-
	Kondensator	•
Energieffektivitetsklasse ⁽¹⁾		B
Årlig energiforbruk (kWh) ⁽²⁾		504,2
Type kontroll	Automatisk	•
	Non-Automatisk	-
Energiforbruk på standard bomullsprogram ved full last (kWh)		4,17
Energiforbruk på standard bomullsprogram ved halv last (kWh)		2,34
Strømförbruk i av-modus på standard bomullsprogram ved full last, P ₀ (W)		0,50
Strømförbruk i la stå på-modus på standard bomullsprogram ved full last, P _L (W)		1,00
Varighet for la stå på-modus (min)		30
Standard bomullsprogram ⁽³⁾		•
Programtid for standard bomullsprogram ved full last T _{dry} (min)		137
Programtid for standard bomullsprogram ved halv last T _{dry/2} (min)		78
Vektet programtid for standard bomullsprogram ved full og halv last (T ₁)		103
Kondenserings-effektivitetsklasse ⁽⁴⁾		B
Gjennomsnittlig kondenserings-effektivitet på standard bomullsprogram ved halv last, C _{dry}		81%
Gjennomsnittlig kondenserings-effektivitet på standard bomullsprogram ved halv last, C _{dry/2}		81%
Vektet kondenserings-effektivitet på standard bomullsprogram ved full og halv last, C ₁		81%
Lydeffektivnivå for standard bomullsprogram ved full last ⁽⁵⁾		65
Innebygget		-

• : Ja - : Nein

(1) Skala fra A+++ (mest effektiv) til D (minst effektiv)

(2) Energiförbruk basert på 160 tørkesykluser i standard bomullsprogram ved full og halv last, og förbruk i lav-effektmodi. Faktisk energiförbruk per syklus avhenger av hvordan apparatet brukes.

(3) "Skaptørt-program" brukt ved full og halv last er standardprogrammet som etikettinformasjonen og mikrokortinformasjonen omhandler. Dette programmet er egnet for tørking av normalt vått bomullstøy og er mest effektivt för bomull med hensyn til strömförbruk.

(4) Skala fra G (minst effektiv) til A (mest effektiv)

(5) Vektet gjennomsnittsverdi —L_{WA} uttrykket i dB(A) re 1 pW

Reklamasjon og servicehåndtering.

Produkter solgt til forbruker i Norge, er underlagt Lov om forbrukerkjøp. Der det inntreffer feil eller mangler som omfattes av loven innen lovens frister, utbedres dette uten omkostninger for deg. Feil eller skader som oppstår, som er brukerbettinget eller ligger utenfor leverandørens kontroll, omfattes ikke av loven. En reparasjon vil da normalt belastes bruker. Ved næringskjøp gjelder kjøpsloven.

Grundig dekker ikke.

Feil eller mangler som har oppstått pga .

- Installasjon i strid med brukerveiledning.

- Mangelfullt vedlikehold eller behandling i strid med brukerveiledning.
- Inngrep og reparasjoner utført av uautorisert personell, eller bruk av uoriginale reservedeler.
- Unormale spenningsvariasjoner utover merkespenningen, lynnedslag, elektriske forstyrrelser eller evt. uregelmessigheter i vannforsyningen.

Reservedeler.

Informasjon om bestilling av reservedeler finner du på: www.grundig.no

Ved bestilling av reservedeler må det opplyses om modellbetegnelse og serienummer på produktet. Denne informasjonen finnes på typeskiltet på produktet.

Anmodning om service.

Grundig har lokale serviceverksteder over hele landet.

Ved tekniske henvendelser må følgende informasjon oppgis / fremvises:

- Navn
- Adresse
- Telefon
- Modellbetegnelse
- Serienummer
- Kjøpsdato / Kjøpskvitting
- Feilbeskrivelse

Grundig Nordic No As
Glynitveien 25
1400 Ski - NO

Tlf +47 815 59 590
hvitevareservice@grundig.com
www.grundig.no

